



FITTING INSTRUCTIONS FOR LP0326BK LICENCE PLATE BRACKET
YAMAHA TRACER 9 GT (W/PANNIERS)



THIS KIT CONTAINS THE ITEMS PICTURED AND LABELLED OVER PAGE.

SOME PARTS MAY BE SHOWN FOR CLARITY OF INSTRUCTIONS ONLY.

DO NOT PROCEED UNTIL YOU ARE SURE ALL PARTS ARE PRESENT.

PLEASE READ ALL INSTRUCTIONS BEFORE PROCEEDING.

**IF IN ANY DOUBT WHEN FITTING OUR PRODUCTS, CONSULT ONE OF OUR DEALERS OR
HAVE FITTED BY A QUALIFIED TECHNICIAN.**

PLEASE NOTE THAT THE WAY THE KIT IS PACKED DOES NOT NECESSARILY REPRESENT THE WAY OF
MOUNTING TO THE BIKE.

IN THE EVENT OF RUBBER WASHERS BEING USED TO HOLD COMPONENTS ONTO BOLTS,
THESE RUBBER WASHERS CAN BE THROWN AWAY.

DIGITAL COPIES OF THESE INSTRUCTIONS ARE AVAILABLE FROM:

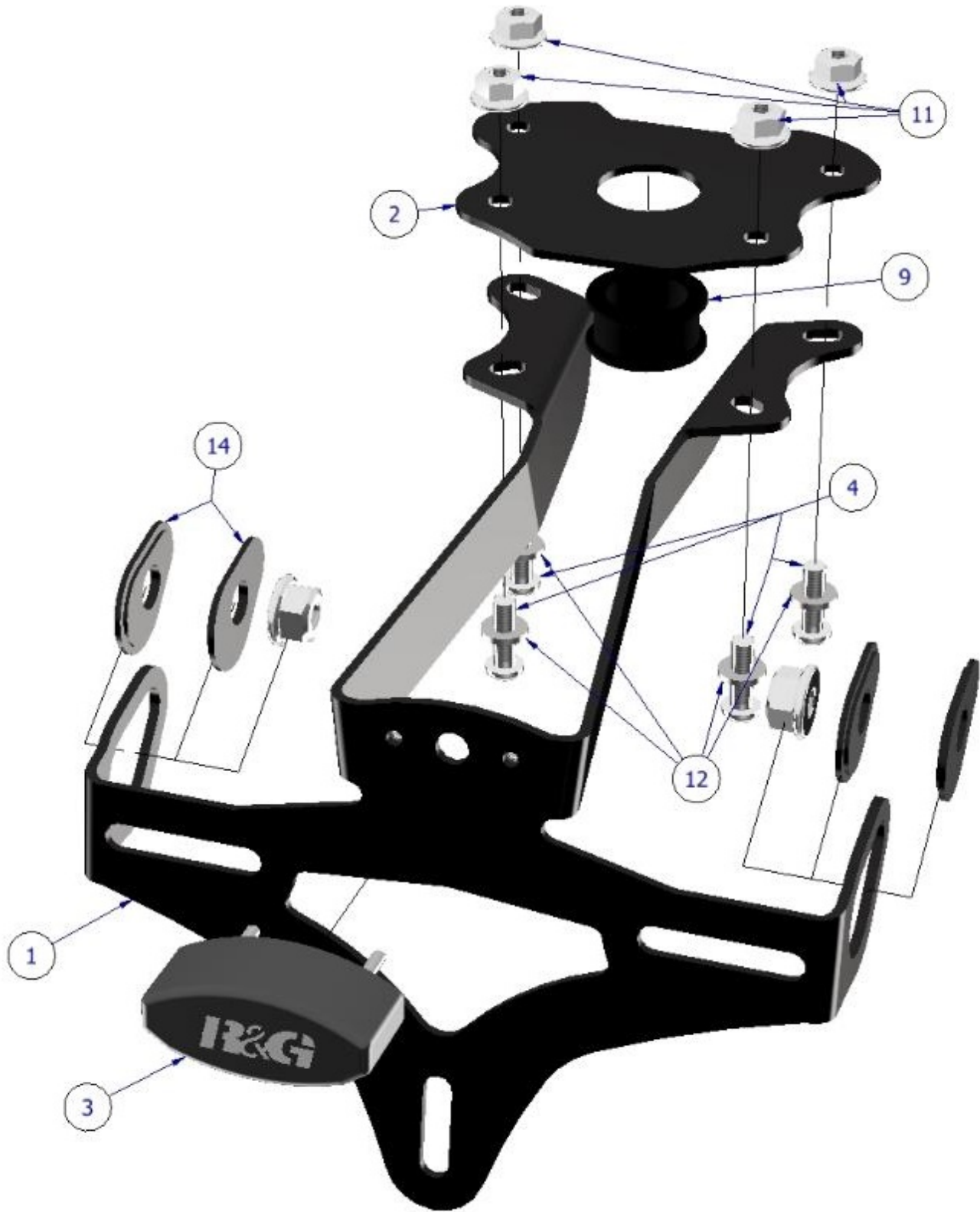
WWW.RG-RACING.COM

| <u>TOOLS REQUIRED</u> | <u>GENERAL TORQUE SETTINGS</u> |
|---|--|
| <ul style="list-style-type: none"> • Heat gun or lighter • Hex key set to include 4, 5 & 6mm a/f sizes. • Small flat head screwdriver • Socket set to include 10mm socket and wrench. | <p>M4 BOLT = 8Nm</p> <p>M5 BOLT = 12Nm</p> <p>M6 BOLT = 15Nm</p> <p>M8 BOLT = 20Nm</p> <p>M10 BOLT = 40Nm</p> <p>M12 BOLT = 40Nm</p> |

LEGEND

| ITEM NO. | DESCRIPTION | QTY |
|----------|--|-----|
| ITEM 1 | TB0326 PART 1 - END PLATE BRACKET | 1 |
| ITEM 2 | TB0326 PART 2 - COVER PLATE | 1 |
| ITEM 3 | LA0002 - NUMBER PLATE LIGHT (W/SHROUD) | 1 |
| ITEM 4 | M6x1.00x20mm - STAINLESS BUTTON HEAD BOLTS | 4 |
| ITEM 4 | CON0028 - NUMBER PLATE LIGHT CONNECTOR | 1 |
| ITEM 5 | CON0034 - MINI INDICATOR CONNECTORS | 2 |
| ITEM 6 | CT100BK - CABLE TIES | 3 |
| ITEM 7 | 666-896 - 150mm LENGTH OF HEAT SHRINK | 3 |
| ITEM 8 | REFL 3 - REFLECTOR | 1 |
| ITEM 9 | RB0004 - RUBBER BUNG | 1 |
| ITEM 10 | IWC0002 - INDICATOR WIRING COVERS | 2 |
| ITEM 11 | M6x1.00 - NYLOC NUTS | 4 |
| ITEM 12 | M6x12mmØ - STAINLESS WASHERS | 4 |
| ITEM 13 | I0037 - OEM INDICATOR ADAPTERS | 2 |
| ITEM 14 | I0016 - MINI INDICATOR ADAPTERS | 4 |

Assembly Diagram



FITTING PICTURES

PICTURE 1



PICTURE 2



PICTURE 3



PICTURE 4



PICTURE 5



PICTURE 6



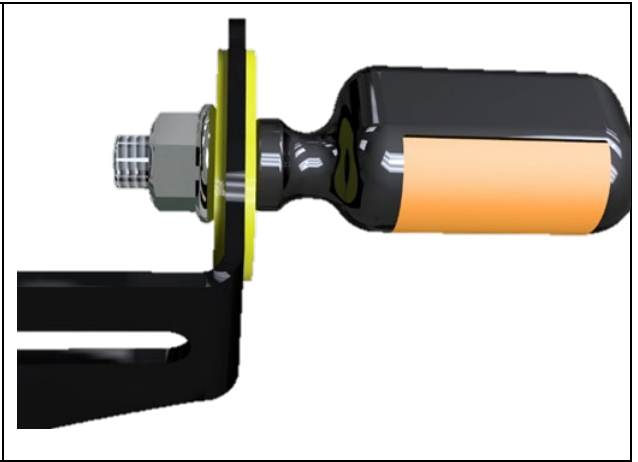
PICTURE 7



PICTURE 8



PICTURE 9



PICTURE 10



PICTURE 11



PICTURE 12



PICTURE 13



PICTURE 14



PICTURE 15



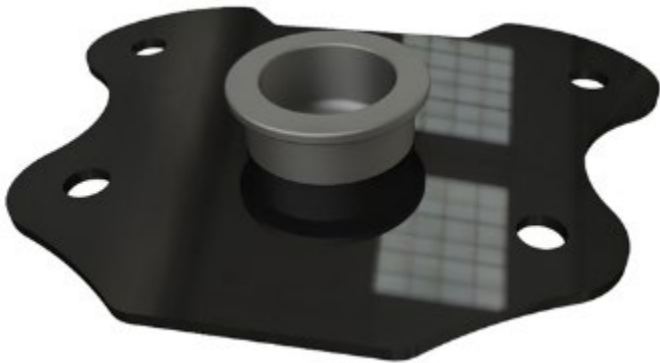
PICTURE 16



PICTURE 17



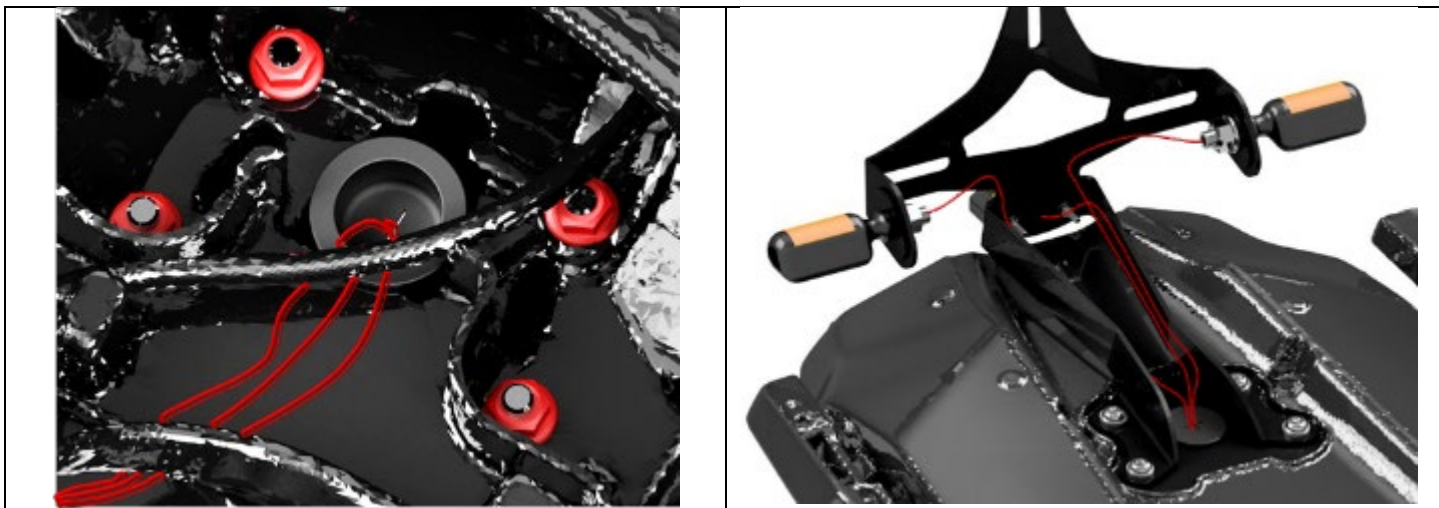
PICTURE 18



PICTURE 19



PICTURE 20



FITTING INSTRUCTIONS

Disassembly Of The Standard Tail Unit

- Firstly, remove the passenger seat from the motorcycle.
- Using a small flat head screwdriver, carefully un-plug the OEM lighting connectors attached to the tail unit. (**Picture 11**)
- Using an allen key and 10mm socket, remove the four bolts circled red in **Picture 10**.
- Once removed the tail unit can be removed from the bike and can be stored.

Preparing The Assembly

- Please follow the exploded assembly diagram above.
- Firstly, prepare the wiring on the licence plate light (**Item 3**) & indicators (if mini-indicators are being fitted instead of OEM).
- Cut two small sections of heat shrink (**Item 7**) roughly 10-15mm in length for use later.
- Push the wires through the supplied heat shrink and apply heat with a heat gun or lighter until it can no longer be moved freely (**Picture 1**).

If fitting micro indicators

- As shown in **Picture 2** pass the wires through the indicator adapters (**Item 14**) followed by the flanged nut (which are supplied separately with micro indicators), then the indicator wiring cover (**Item 10**).
- Pass one of the indicator adapters through the main bracket (**Item 1**) then sandwich the adapters around the bracket, push the threaded portion of the indicator through the assembly and thread the nut onto the indicator until tight (**Pictures 3 & 8**)

Note: Do not fully tighten until assembled onto the motorcycle to allow angle adjustment.

- Once tight, push over the indicator wiring cover (**Item 11**) followed by the small (10-15mm) section of heat shrink trimmed off previously (**Picture 4**).
- Once the wiring cover (**Item 10**) is in position, fit the small section of heat shrink over the smaller end of the wiring cover then apply heat to fix in place (**Picture 5**).
- Connect **Item 5** to the bullet connectors on the micro indicators. (**Picture 6**)
- Repeat for the other indicator.

If fitting OEM indicators

- The OEM indicators first need to be removed from the OEM licence plate in order to be fitted to the R&G tail tidy.
- Remove the plates located on the underside of the OEM tail bracket inside the open end of the OEM indicator. (**Picture 12 & 13**)
- Once removed the indicator can be pulled through the mounting hole.
- Take the supplied OEM Indicator Adaptor plates (**Item 13 – Picture 14**) and fit one to each indicator rubber, as shown in **Pictures 15**.

R&G, Unit 1, Shelley's Lane, East Worldham, Alton, Hampshire, GU34 3AQ

Tel: +44 (0)1420 89007 Fax: +44 (0)1420 87301 www.rg-racing.com Email: info@rg-racing.com

- Locate the indicators through the indicator mounting hole (using diluted washing up liquid or similar) on the tail tidy assembly (placing the correct side indicator on the correct side of the tail tidy, as previously marked on the wiring), and re-fit the small plastic plate inside the rubber to securely mount the indicator, as shown in **Picture 16**.
- Push the rubber bung (**Item 9**) through the centre hole of the cover plate (**Item 2**). (**Picture 17**)
- Once the wires of the number plate light have been wrapped with heat shrink, pass them through the centre hole of the number plate bracket (**Item 1**).
- Then push the threaded studs through the two adjacent holes and fit the small washers included with the number plate light followed by the two nuts. (**Picture 9**)
- Push the number plate light shroud onto the light.

Fitting The *R&G* Tail Tidy

- Please follow the exploded view on page 3.
- Push the wires through the rubber bung, leaving enough slack for them to be routed along either side of the plate bracket. (**Pictures 19 & 20**)
- Push the bolts (**ITEM 4**) through the washers (**Item 12**) then through both the number plate bracket (**Item 1**) & cover plate (**Item 2**). (**Picture 18**)
- Push the cables through the undertray of the motorcycle so they can be connected later.
- Pass the threaded portion of the bolts through the holes in the motorcycles undertray, holding your hand flat against the heads of the bolts to keep the assembly in position.
- Once through, apply the nyloc nuts (**Item 11**) to the end of each bolt and tighten until secure.
- Once secured connect the wiring connectors to the motorcycles existing wiring harness then switch on the motorcycle's ignition and test the indicator & licence plate light function.
- Using the supplied cable ties (**Item 6**), tie the indicator and number plate light cables together and route them along the inside face of the plate bracket.
- Remove the number plate from the OEM tail unit then re-attach to the ***R&G*** tail tidy.
- Depending on local laws, a reflector may be required at the rear of the motorcycle. In this case, please apply the included reflector (**Item 17**) to the number plate (Do not obscure the characters).

IMPORTANT:

IF FITTING A FULL-SIZE LICENCE PLATE AND PLACING IT FAR DOWN ON THE LICENCE PLATE HANGER, THERE IS A SMALL CHANCE OF THE LICENCE PLATE HITTING THE BACK WHEEL UNDER HEAVY LOAD AND OVER LARGE BUMPS IN THE ROAD. IT IS YOUR RESPONSIBILITY TO CHECK FOR THIS POSSIBILITY AND TAKE AVOIDING ACTION. FAILURE TO CHECK THIS COULD RESULT IN SERIOUS INJURY.

ISSUE 1 - 02/11/2021 (TB)

CONSUMER NOTICE

The catalogue description and any exhibition of samples are only broad indications of the Products and R&G may make design changes which do not diminish their performance or visual appeal and supplying them in such state shall conform to the order. The Buyer acknowledges no representation or warranty (other than as to title) has been given or will apply to the Products other than those in R&G's order or confirmation and the Buyer confirms it has chosen the Products as being of merchantable quality and suitable for its particular purposes. Where R&G fits the Products or undertakes other services it shall exercise reasonable skill and care and rectify any fault free of charge unless the workmanship has been disturbed. The Buyer is responsible for ensuring that the warranty on the motorcycle is not affected by the fitting of the Products. On return of any defective Products R&G shall at its option either supply a replacement or refund the purchase money but shall not be liable if the Products have been modified or used or maintained otherwise than in accordance with R&G's or manufacturer's instructions and good engineering practice or if the defect arises from accident or neglect. Other than identified above and subject to R&G not limiting its liability for causing death and personal injury, it shall not be liable for indirect or consequential loss and otherwise its liability shall be limited to the amounts paid by the Buyer for the Products or the fitting or service concerned. These terms do not affect the Buyer's statutory rights.

R&G RETURNS POLICY (NON-FAULTY GOODS)

Returns must be pre-authorized (if not pre-authorized the return will be rejected). Goods may only be returned direct to us if they were purchased direct from us (customer must prove if necessary). Otherwise to be returned to original vendor. Goods must be in resellable condition, in the opinion of R&G. All returns are subject to a 25% restocking and handling fee (25% of the gross value exc. P&P – at the prevailing price at time of purchase). The customer must pay any and all carriage charges. No returns of discontinued products, unless within 14 days of purchase. This policy does not affect your statutory rights and does not refer to faulty goods.

R&G, Unit 1, Shelley's Lane, East Worldham, Alton, Hampshire, GU34 3AQ
Tel: +44 (0)1420 89007 Fax: +44 (0)1420 87301 www.rg-racing.com Email: info@rg-racing.com



**NOTICE DE MONTAGE POUR LP0326BK SUPPORT DE PLAQUE
YAMAHA TRACER 9 GT (W/PANIERS)**



CE KIT CONTIENT LES ARTICLES ILLUSTRÉS ET ÉTIQUETES SUR LA PAGE.

CERTAINES PARTIES PEUVENT ÊTRE PRÉSENTES UNIQUEMENT POUR LA CLARTÉ DES INSTRUCTIONS.

NE PAS PROCÉDER AU MONTAGE TANT QUE VOUS N'ÊTES PAS SÛR QUE TOUTES LES PIÈCES SOIENT PRÉSENTES.

VEUILLEZ LIRE TOUTES LES INSTRUCTIONS AVANT DE CONTINUER.

**EN CAS DE DOUTE LORS DU MONTAGE DE NOS PRODUITS, CONSULTEZ UN DE NOS
REVENDEURS OU FAITES APPEL À UN TECHNICIEN QUALIFIÉ.**

VEUILLEZ NOTER QUE LA FAÇON DONT LE KIT EST EMBALLÉ NE REPRÉSENTE PAS NECESSAIREMENT LA
MANIÈRE DE LE MONTER SUR LA MOTO.

SI DES RONDELLES EN CAOUTCHOUC SONT UTILISÉES POUR MAINTENIR LES COMPOSANTS SUR LES
BOULONS, ELLES PEUVENT ÊTRE JETÉES.

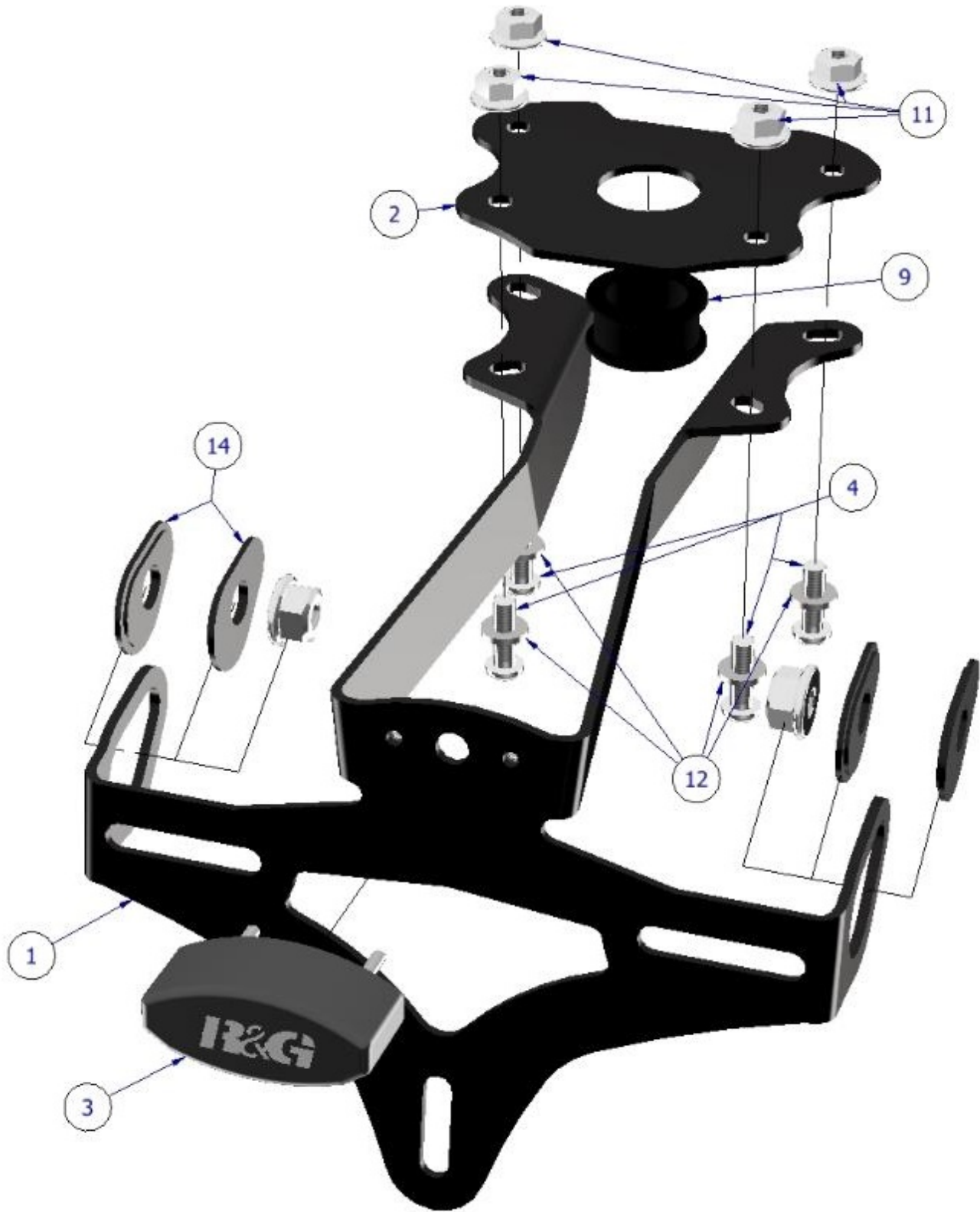
NOTICE DISPONIBLE AU TÉLÉCHARGEMENT SUR :
WWW.RG-RACING.COM

| <u>OUTILS REQUIS</u> | <u>VALEURS DE SERRAGE</u> |
|---|--|
| <ul style="list-style-type: none"> • Pistolet thermique • Clés hexagonales 4, 5 & 6mm • Petit tournevis plat • Clé à cliquet + douille 10mm | <p>M4 BOULON = 8Nm</p> <p>M5 BOULON = 12Nm</p> <p>M6 BOULON = 15Nm</p> <p>M8 BOULON = 20Nm</p> <p>M10 BOULON = 40Nm</p> <p>M12 BOULON = 40Nm</p> |

LEGENDE

| ARTICLE NO. | DESCRIPTION | QTÉ |
|-------------|--|-----|
| ARTICLE 1 | TB0326 PART 1 - SUPPORT DE PLAQUE | 1 |
| ARTICLE 2 | TB0326 PART 2 - COUVERCLE | 1 |
| ARTICLE 3 | LA0002 - FEU DE PLAQUE (W/SHROUD) | 1 |
| ARTICLE 4 | M6x1.00x20mm - BOULONS | 4 |
| ARTICLE 4 | CON0028 - CONNECTEUR DE FEU DE PLAQUE | 1 |
| ARTICLE 5 | CON0034 - CONNECTEURS DE MINI CLIGNOTANTS | 2 |
| ARTICLE 6 | CT100BK - COLLIERS DE SERRAGE | 3 |
| ARTICLE 7 | 666-896 - 150mm LONGUEUR DE MANCHON THERMO RÉTRACTABLE | 3 |
| ARTICLE 8 | REFL 3 - REFLECTEUR | 1 |
| ARTICLE 9 | RB0004 - BOUCHON EN CAOUTCHOUC | 1 |
| ARTICLE 10 | IWC0002 - CACHES FILS CLIGNOTANT | 2 |
| ARTICLE 11 | M6x1.00 - ÉCROUS | 4 |
| ARTICLE 12 | M6x12mmØ - RONDELLES | 4 |
| ARTICLE 13 | I0037 - ADAPTATEURS DE CLIGNOTANTS D'ORIGINE | 2 |
| ARTICLE 14 | I0016 - ADAPTATEURS DE MINI CLIGNOTANTS | 4 |

Schéma d'ensemble



PHOTOS DE MONTAGE

PHOTO 1

PHOTO 2



PHOTO 3

PHOTO 4



PHOTO 5

PHOTO 6



PHOTO 7

PHOTO 8



PHOTO 9

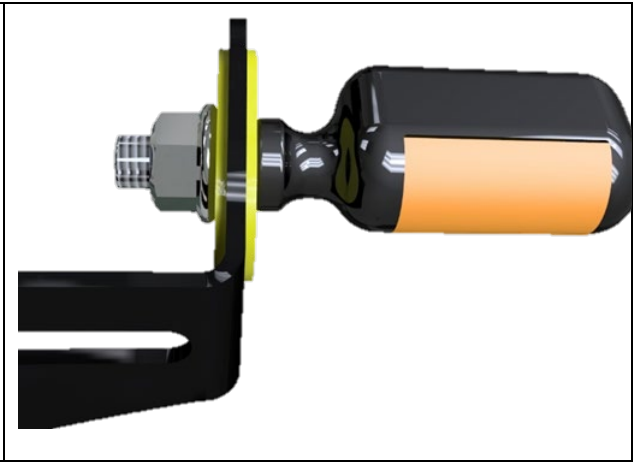


PHOTO 10



PHOTO 11



PHOTO 12



PHOTO 13



PHOTO 14



PHOTO 15



PHOTO 16



PHOTO 17



PHOTO 18

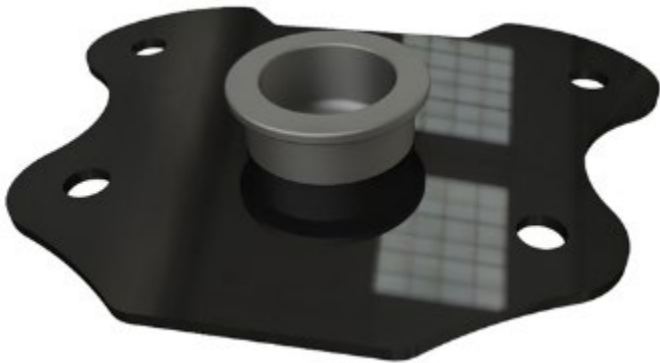
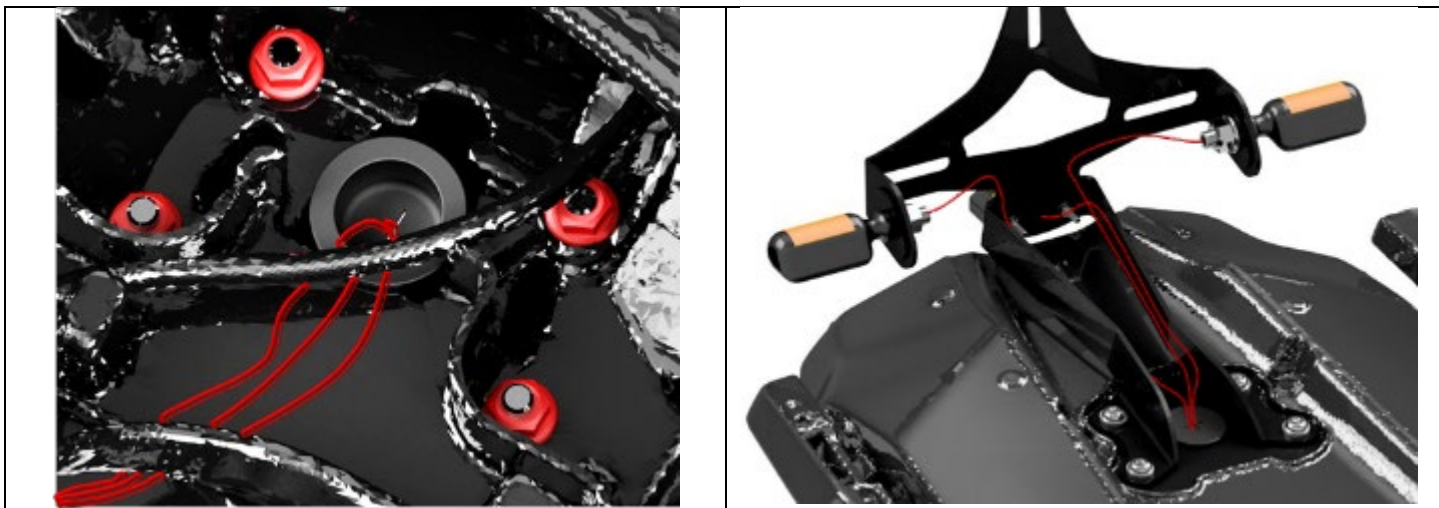


PHOTO 19



PHOTO 20



NOTICE DE MONTAGE

Démontage de l'unité standard

- Tout d'abord, retirez la selle passager de la moto.
- À l'aide d'un petit tournevis à tête plate, débranchez soigneusement les connecteurs d'éclairage d'origine attachés à l'unité arrière. (Photo 11)
- À l'aide d'une clé Allen et d'une douille de 10 mm, retirez les quatre boulons entourés en rouge sur la photo 10.
- Une fois retiré, l'empennage peut être retiré de la moto et peut être rangé.

Préparation de l'ensemble

- Veuillez suivre le schéma de montage ci-dessus.
- Tout d'abord, préparez le câblage sur l'éclairage de la plaque d'immatriculation (Article 3) et les clignotants (si des mini-clignotants sont installés à la place des originaux).
- Coupez deux petites sections de thermo rétractable (article 7) d'environ 10 à 15 mm de longueur pour une utilisation ultérieure.
- Poussez les fils à travers le thermo rétractable fourni et appliquez de la chaleur avec un pistolet thermique ou un briquet jusqu'à ce qu'il ne puisse plus être déplacé librement (Photo 1).

Si vous montez des micro clignotants

- Comme le montre la photo 2, faites passer les fils à travers les adaptateurs de clignotants (Article 14) suivis de l'écrou à bride (qui sont fournis séparément avec les micro clignotants), puis le couvercle de câblage de clignotant (Article 10).
- Passer un des adaptateurs de clignotant à travers le support principal (Article 1) puis prendre en sandwich les adaptateurs autour du support, pousser la partie filetée du clignotant à travers l'ensemble et visser l'écrou sur le clignotant jusqu'à ce qu'il soit bien serré (Photos 3 & 8)
- Remarque : ne serrez pas complètement avant d'être monté sur la moto pour permettre le réglage de l'angle.
- Une fois serré, poussez sur le couvercle du câblage de clignotant (Article 11) suivi de la petite section (10-15 mm) de thermo rétractable découpée précédemment (Photo 4).
- Une fois le couvercle de câblage (Article 10) en place, placez la petite section de thermo rétractable sur la plus petite extrémité du couvercle de câblage puis appliquez de la chaleur pour fixer en place (Photo 5).
- Connectez l'article 5 aux connecteurs sur les micro indicateurs (Photo 6).
- Répétez l'opération pour l'autre clignotant.

Si vous montez les clignotants d'origine

- Les clignotants d'origine doivent d'abord être retirés de la plaque d'immatriculation d'origine afin d'être montés sur le support arrière R&G.

- Retirez les plaques situées sous le support arrière d'origine à l'intérieur de l'extrémité ouverte du clignotant d'origine (Photos 12 et 13).
 - Une fois retiré, le clignotant peut être tiré à travers le trou de montage.
 - Prenez les plaques d'adaptation de clignotant d'origine (article 13 - Photo 14) et installez-en une sur chaque caoutchouc de clignotant, comme indiqué sur les photos 15.
 - Placez les clignotants à travers le trou de montage de clignotant (en utilisant du liquide vaisselle dilué ou similaire) sur l'ensemble du support arrière (en plaçant le clignotant latéral correct du bon côté du support arrière, comme indiqué précédemment sur le câblage), et réinstallez la petite plaque en plastique à l'intérieur du caoutchouc pour fixer solidement le clignotant, comme le montre la photo 16.
- Pousser le bouchon en caoutchouc (Article 9) à travers le trou central de la plaque de recouvrement (Article 2). (Photo 17)
 - Une fois les fils de l'éclairage de la plaque d'immatriculation enrobés de thermo rétractable, faites-les passer par le trou central du support de plaque d'immatriculation (Article 1).
 - Ensuite, poussez les goujons filetés dans les deux trous adjacents et placez les petites rondelles fournies avec le feu de plaque d'immatriculation suivies des deux écrous. (Photo 9)
 - Pousser le carénage de feu de plaque d'immatriculation sur le feu.

Montage du support de plaque R&G

- Veuillez suivre la vue du schéma à la page 3.
- Poussez les fils à travers la bonde en caoutchouc, en laissant suffisamment de mou pour qu'ils puissent être acheminés de chaque côté du support de plaque (Photos 19 et 20).
- Pousser les boulons (ARTICLE 4) à travers les rondelles (Article 12) puis à travers le support de plaque d'immatriculation (Article 1) et la plaque de recouvrement (Article 2). (Photo 18)
- Faites passer les câbles à travers le passage de roue de la moto afin qu'ils puissent être connectés plus tard.
- Passez la partie filetée des boulons à travers les trous du passage de roue de la moto, en tenant votre main à plat contre les têtes des boulons pour maintenir l'assemblage en place.
- Une fois passés, appliquez les écrous nyloc (Article 11) à l'extrémité de chaque boulon et serrez jusqu'à ce qu'ils soient bien fixés.
- Une fois sécurisés, connectez les connecteurs de câblage au faisceau de câblage existant de la moto, puis mettez le contact de la moto et testez le fonctionnement des clignotants et de l'éclairage de la plaque d'immatriculation.
- A l'aide des serre-câbles fournis (Article 6), attachez ensemble les câbles des clignotants et du feu de plaque et acheminez les le long de la face intérieure du support de plaque.
- Retirez la plaque d'immatriculation de l'empennage d'origine, puis rattachez-la à l'empennage arrière R&G.
- Selon les lois locales, un réflecteur peut être requis à l'arrière de la moto. Dans ce cas, veuillez appliquer le réflecteur inclus (Article 17) sur la plaque d'immatriculation (Ne pas masquer les caractères).

IMPORTANT:

SI VOUS INSTALLEZ UNE PLAQUE D'IMMATRICULATION DE GRANDE TAILLE ET LA PLACEZ LOIN VERS LE BAS SUR LE SUPPORT DE PLAQUE D'IMMATRICULATION, IL Y A UNE FAIBLE CHANCE QUE LA PLAQUE D'IMMATRICULATION FRAPPE LA ROUE ARRIÈRE SOUS L'EFFET D'UNE CHARGE LOURDE ET SUR DE GRANDES BOSSES SUR LA ROUTE. IL EST DE VOTRE RESPONSABILITÉ DE VÉRIFIER CETTE POSSIBILITÉ ET DE PRENDRE DES MESURES POUR L'ÉVITER. NE PAS VÉRIFIER CECI POURRAIT ENTRAÎNER DES BLESSURES GRAVES.

ISSUE 1 - 02/11/2021 (TB)

CONSUMER NOTICE

The catalogue description and any exhibition of samples are only broad indications of the Products and R&G may make design changes which do not diminish their performance or visual appeal and supplying them in such state shall conform to the order. The Buyer acknowledges no representation or warranty (other than as to title) has been given or will apply to the Products other than those in R&G's order or confirmation and the Buyer confirms it has chosen the Products as being of merchantable quality and suitable for its

R&G, Unit 1, Shelley's Lane, East Worldham, Alton, Hampshire, GU34 3AQ

Tel: +44 (0)1420 89007 Fax: +44 (0)1420 87301 www.rg-racing.com Email: info@rg-racing.com

particular purposes. Where R&G fits the Products or undertakes other services it shall exercise reasonable skill and care and rectify any fault free of charge unless the workmanship has been disturbed. The Buyer is responsible for ensuring that the warranty on the motorcycle is not affected by the fitting of the Products. On return of any defective Products R&G shall at its option either supply a replacement or refund the purchase money but shall not be liable if the Products have been modified or used or maintained otherwise than in accordance with R&G's or manufacturer's instructions and good engineering practice or if the defect arises from accident or neglect. Other than identified above and subject to R&G not limiting its liability for causing death and personal injury, it shall not be liable for indirect or consequential loss and otherwise its liability shall be limited to the amounts paid by the Buyer for the Products or the fitting or service concerned. These terms do not affect the Buyer's statutory rights.

R&G RETURNS POLICY (NON-FAULTY GOODS)

Returns must be pre-authorized (if not pre-authorized the return will be rejected). Goods may only be returned direct to us if they were purchased direct from us (customer must prove if necessary). Otherwise to be returned to original vendor. Goods must be in resellable condition, in the opinion of R&G. All returns are subject to a 25% restocking and handling fee (25% of the gross value exc. P&P – at the prevailing price at time of purchase). The customer must pay any and all carriage charges. No returns of discontinued products, unless within 14 days of purchase. This policy does not affect your statutory rights and does not refer to faulty goods.



**MONTAGEANLEITUNG FÜR LP0326BK KENNZEICHENHALTER
YAMAHA TRACER 9 GT (MIT SEITENKOFFER)**



ALLE KIT-TEILE SIND AUF DEN NACHFOLGENDEN SEITEN ABGEBILDET UND GEKENNZEICHNET.

DIE ABGEBILDETEN TEILE DIENEN LEDIGLICH ZUR ERKLÄRUNG.

ÜBERPRÜFEN SIE ZUERST, DASS ALLE TEILE VORHANDEN SIND.

LESEN SIE DIE MONTAGEANLEITUNG KOMPLETT DURCH, BEVOR SIE ANFANGEN.

**WENN SIE BEI DER MONTAGE DIESES PRODUKTES UNSICHER SIND, BITTE EINEN
UNSERER HÄNDLER KONTAKTIEREN ODER DAS KIT VON EINEM QUALIFIZIERTEN
ZWEIRAD-MECHANIKER MONTIEREN LASSEN.**

DIE VERPACKUNG DER TEILE STELLT NICHT DIE REIHENFOLGE DER MONTAGE DAR.

HINWEIS FÜR KITS MIT PLASTIKUNTERLEGSCHLEIBEN AN DEN SCHRAUBEN –
DIESE PLASTIK-UNTERLEGSCHLEIBEN WERDEN NICHT FÜR DEN EINBAU BENÖTIGT.

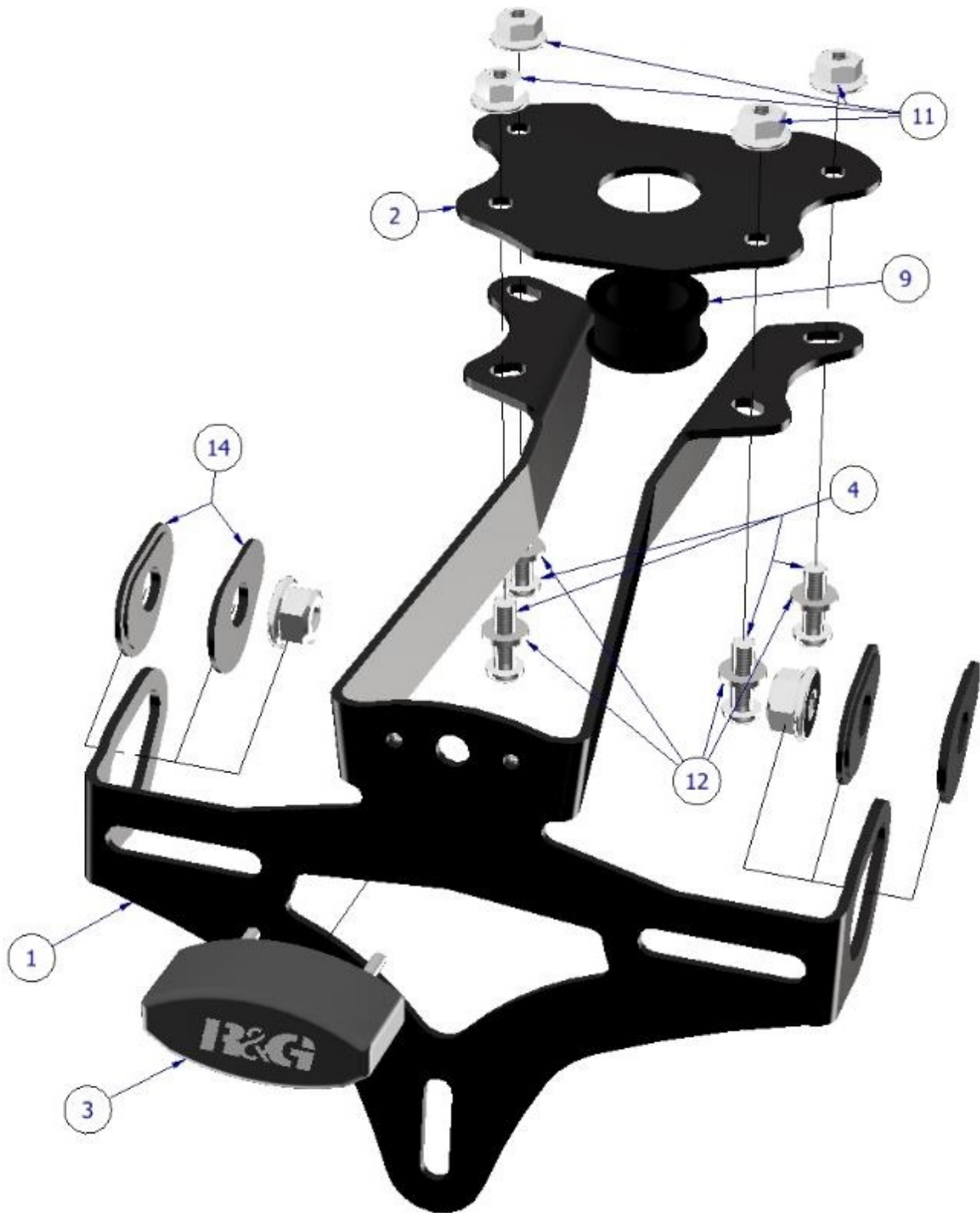
**EINE DIGITALE VERSION DIESER MONTAGEANLEITUNG KANN AUF FOLGENDER
SEITE HERUNTERGELADEN WERDEN:**

WWW.RG-RACING.COM

| | |
|---|--|
| <p><u>SIE BENÖTIGEN FOLGENDES WERKZEUG:</u></p> <ul style="list-style-type: none"> • Heißluftpistole oder Feuerzeug • Satz Inbusschlüssel inkl. 4, 5 & 6mm • Kl. Flachklingen-Schraubenzieher • Steckschlüsselsatz inkl. 10mm Steckschlüssel und Ratsche | <p><u>ALLEM. ANZUGSDREHMOMENTE</u></p> <p>M4 SCHRAUBE = 8Nm M5 SCHRAUBE = 12Nm M6 SCHRAUBE = 15Nm M8 SCHRAUBE = 20Nm M10 SCHRAUBE = 40Nm M12 SCHRAUBE = 40Nm</p> |
|---|--|

LIEFERUMFANG

| ARTIKEL NR. | BESCHREIBUNG | MENGE |
|-------------|---|-------|
| ARTIKEL 1 | TB0326 TEIL 1 - KENNZEICHENHALTER | 1 |
| ARTIKEL 2 | TB0326 TEIL 2 - ABDECKPLATTE | 1 |
| ARTIKEL 3 | LA0002 - KENNZEICHENBELEUCHTUNG (M/ABDECKUNG) | 1 |
| ARTIKEL 4 | M6x1.00x20mm - INBUSSCHRAUBEN | 4 |
| ARTIKEL 4 | CON0028 - VERBINDUNG KENNZEICHENBELEUCHTUG | 1 |
| ARTIKEL 5 | CON0034 - VERBINDUNG MINIBLINKER | 2 |
| ARTIKEL 6 | CT100BK - KABELBINDER | 3 |
| ARTIKEL 7 | 666-896 - 150mm SCHRUMPSCHLAUCH | 3 |
| ARTIKEL 8 | REFL 3 - RÜCKSTRAHLER | 1 |
| ARTIKEL 9 | RB0004 - GUMMITÜLLE | 1 |
| ARTIKEL 10 | IWC0002 - BLINKER KABELABDECKUNG | 2 |
| ARTIKEL 11 | M6x1.00 - SELBSTSICHERNDE MUTTER | 4 |
| ARTIKEL 12 | M6x12mmØ - UNTERLEGSCHIEBE | 4 |
| ARTIKEL 13 | I0037 - ADAPTER FÜR ORIGINALBLINKER | 2 |
| ARTIKEL 14 | I0016 - ADAPTER FÜR MINIBLINKER | 4 |

Zusammenbau Zeichnung

MONTAGE - BILDER

ABBILDUNG 1



ABBILDUNG 2



ABBILDUNG 3



ABBILDUNG 4



ABBILDUNG 5



ABBILDUNG 6



ABBILDUNG 7



ABBILDUNG 8

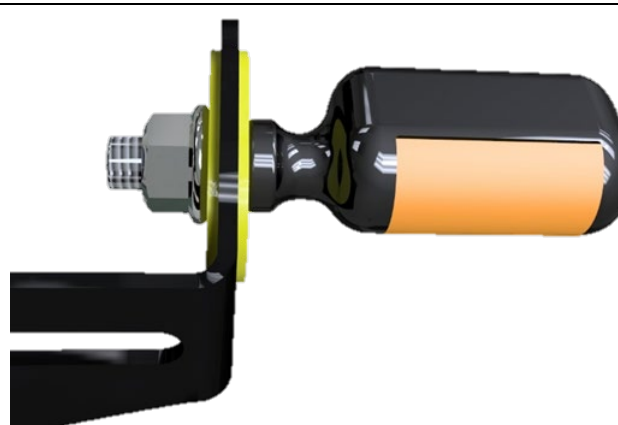


ABBILDUNG 9



ABBILDUNG 10



ABBILDUNG 11



ABBILDUNG 12



ABBILDUNG 13



ABBILDUNG 14



ABBILDUNG 15



ABBILDUNG 16



ABBILDUNG 17

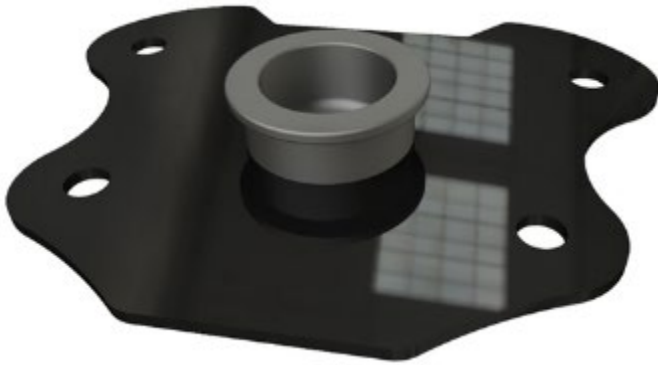


ABBILDUNG 18



ABBILDUNG 19



ABBILDUNG 20



MONTAGEANLEITUNG

Abbau des original Kennzeichenhalters

- Entfernen Sie zuerst den Soziussitz.
- Mit Hilfe eines kleinen Flachklingen-Schraubenzieher lösen Sie die Verbindungen für die original Beleuchtung, die am Kennzeichenhalters befestigt sind (**Abbildung 11**).
- Benutzen Sie einen Inbusschlüssel und einen 10mm Schlüsseleinsatz um die die vier Schrauben zu entfernen, die in **Abbildung 10** mit roten Kreisen gekennzeichnet sind.
- Den Kennzeichenhalter herabsetzen und vom Motorrad entfernen.

Vorbereitung

- Bitte benutzen Sie die Explosionszeichnung oben als Anleitung.
- Als erstes, die Verkabelung an der Kennzeichenbeleuchtung (**Artikel 3**) und den Blinkern vorrichten (falls Sie Miniblinker montieren).
- Zwei kleine Abschnitte Schrumpfschlauch (**Artikel 7** - ca. 10 - 15 mm Länge) für später abschneiden.
- Die Kabel durch den mitgelieferten Schrumpfschlauch fädeln und mit einer Heißluftpistole oder einem Feuerzeug leicht erwärmen bis die Kabel sich nicht mehr frei bewegen können (**Abbildung 1**).

Wenn Sie Miniblinker montieren

- Wie in **Abbildung 2** abgebildet, die Kabel durch die Adapter für die Blinker (**Artikel 14**) schieben, dann die Flanschmutter (im Lieferumfang der Miniblinker enthalten) und anschließend durch die Kabelabdeckung für den Blinker (**Artikel 10**) führen.
- Einen Blinker-Adapter durch den Kennzeichenhalter drücken und den Halter danach mit den Adaptern umschließen. Das Gewindeteil des Blinkers durch die Einheit führen und die Mutter am Blinker anbringen (**Abbildungen 3 & 8**).

Hinweis: Nicht festziehen bis die Einheit komplett am Motorrad montiert ist, um den Winkel zu justieren zu können.

- Nun über die Kabelabdeckung für den Blinker schieben (**Artikel 11**) gefolgt von einem kleinen Stück (10-15mm) des zuvor abgeschnittenen Schrumpfschlauchs (**Abbildung 4**).
- Sobald die Kabelabdeckung (**Artikel 10**) in Position ist, montieren Sie das kleine Stück Schrumpfschlauch am kleinen Ende der Kabelabdeckung und dies mit etwas Wärme fixieren (**Abbildung 5**).
- Verbinden Sie **Artikel 6** mit den Verbindungen an den Miniblinkern (**Abbildung 6**)
- Die Schritte am zweiten Blinker wiederholen.

Wenn Sie die Originalblinker montieren

- Um die Originalblinker am R&G Kennzeichenhalter montieren zu können, müssen diese zuerst vom original Kennzeichenhalter entfernt werden.
 - Entfernen Sie die Platten an der Unterseite des original Kennzeichenhalters innerhalb des offenen Endes der Originalblinker (**Abbildungen 12 & 13**).
 - Danach kann der Blinker durch die Montageöffnung gezogen werden.
 - Nehmen Sie die mitgelieferten Adapterplatten für die Originalblinker (**Artikel 13 - Abbildung 14**) und montieren Sie jeweils eine an jedem Blinker-Gummi wie in **Abbildung 15** abgebildet.
 - Die Blinker in die Montageöffnungen für die Blinker (benutzen Sie verdünntes Spülmittel oder Ähnliches) am Kennzeichenhalter einsetzen (die Blinker an der jeweiligen Seite montieren entsprechend der zuvor markierten Kabel) und montieren Sie die kleine Kunststoffplatte innerhalb des Gummis wieder, um den Blinker zu sichern -siehe **Abbildung 16**.
- Die Gummitülle (**Artikel 9**) in die mittlere Öffnung an der Abdeckplatte (**Artikel 2**) einsetzen – siehe **Abbildung 17**.
 - Nachdem die Kabel für die Kennzeichenbeleuchtung mit Schrumpfschlauch umhüllt wurden, diese durch die middle Öffnung am Kennzeichenhalter (**Artikel 1**) führen.

- Die Gewindebolzen durch die zwei angrenzenden Öffnungen einsetzen und die kleinen Unterlegscheiben (im Lieferumfang der Beleuchtung enthalten) gefolgt von den zwei Muttern montieren -siehe **Abbildung 9**.
- Schieben Sie die Abdeckung für die Kennzeichenbeleuchtung auf das Licht.

Montage des R&G Kennzeichenhalters

- Bitte benutzen Sie die Explosionszeichnung auf Seite 3 als Anleitung.
- Die Kabel durch die Gummitülle schieben - lassen Sie genug Spielraum, sodass diese entlang der zwei Seiten des Kennzeichenhalters gelegt werden können (**Abbildungen 19 & 20**).
- Die Schrauben (**ARTIKEL 4**) in die Unterlegscheiben (**Artikel 12**) einsetzen dann durch den Kennzeichenhalter (**Artikel 1**) und die Abdeckplatte. (Artikel 2) führen – siehe **Abbildung 18**.
- Die Kabel in die untere Abdeckung einfädeln – diese werden später angeschlossen.
- Die Schraubengewinde in die Öffnungen an der unteren Abdeckung einsetzen, halten Sie dabei Ihre flache Hand an den Schraubenköpfen, um die Einheit in Position zu halten.
- Die selbstsichernden Muttern (**Artikel 11**) am Ende der Schrauben anbringen und befestigen.

- Die Verbindungen für die Kabel am Motorrad-Kabelbaum anschließen und die Zündung einschalten, um die Funktion der Blinker und Kennzeichenbeleuchtung zu überprüfen.
- Die Kabel für die Kennzeichenbeleuchtung mit den Kabelbindern vom Kit (**Artikel 6**) zusammenbinden und entlang der Innenseite des Kennzeichenhalters befestigen.
- Das Kennzeichen am original Kennzeichenhalter abmontieren und am **R&G** Kennzeichenhalter montieren.
- Entsprechend der gesetzlichen Vorschriften, den mitgelieferten Rückstrahler (**Artikel 17**) an die dafür vorgesehene Stelle anbringen.

WICHTIG:

- WENN EIN GROSSES KENNZEICHEN ZU WEIT NACH UNTEN MONTIERT WIRD, BESTEHT BEI SCHWERER LAST ODER DURCH GROSSE BODENWELLEN EIN GERINGES RISIKO, DASS DAS KENNZEICHEN AN DAS HINTERRAD STOSSEN KANN. ES LIEGT IN IHRER VERANTWORTUNG DIES ZU ÜBERPRÜFEN UND, WENN NOTWENDIG, VORZUBEUGENDE MASSNAHMEN ZU ERGREIFEN. DIE NICHTBEACHTUNG DIESER SICHERHEITSHINWEIS KANN ZU SCHWEREN VERLETZUNGEN FÜHREN.

AUSGABE 1 - 02/11/2021 (TB)

CONSUMER NOTICE

The catalogue description and any exhibition of samples are only broad indications of the Products and R&G may make design changes which do not diminish their performance or visual appeal and supplying them in such state shall conform to the order. The Buyer acknowledges no representation or warranty (other than as to title) has been given or will apply to the Products other than those in R&G's order or confirmation and the Buyer confirms it has chosen the Products as being of merchantable quality and suitable for its particular purposes. Where R&G fits the Products or undertakes other services it shall exercise reasonable skill and care and rectify any fault free of charge unless the workmanship has been disturbed. The Buyer is responsible for ensuring that the warranty on the motorcycle is not affected by the fitting of the Products. On return of any defective Products R&G shall at its option either supply a replacement or refund the purchase money but shall not be liable if the Products have been modified or used or maintained otherwise than in accordance with R&G's or manufacturer's instructions and good engineering practice or if the defect arises from accident or neglect. Other than identified above and subject to R&G not limiting its liability for causing death and personal injury, it shall not be liable for indirect or consequential loss and otherwise its liability shall be limited to the amounts paid by the Buyer for the Products or the fitting or service concerned. These terms do not affect the Buyer's statutory rights.

R&G RETURNS POLICY (NON-FAULTY GOODS)

Returns must be pre-authorized (if not pre-authorized the return will be rejected). Goods may only be returned direct to us if they were purchased direct from us (customer must prove if necessary). Otherwise to be returned to original vendor. Goods must be in re-sellable condition, in the opinion of R&G. All returns are subject to a 25% restocking and handling fee (25% of the gross value exc. P&P – at the prevailing price at time of purchase). The customer must pay any and all carriage charges. No returns of discontinued products, unless within 14 days of purchase. This policy does not affect your statutory rights and does not refer to faulty goods.