



FITTING INSTRUCTIONS FOR CP0499OR EXTENDED CRASH PROTECTORS
KTM 1290 SUPER DUKE R 2014



PICTURE A



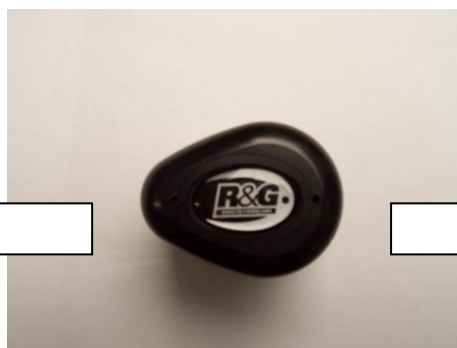
PICTURE B

THIS KIT CONTAINS THE ITEMS PICTURED AND LISTED BELOW.
DO NOT PROCEED UNTIL YOU ARE SURE ALL PARTS ARE PRESENT.

Please note that the way the kit is packed does not necessarily represent the way of mounting to the bike

THE PARTS SHOWN MAY BE REPRESENTATIVE ONLY (FOR CLARITY OF INSTRUCTIONS ONLY)

TOWARDS REAR
OF BIKE



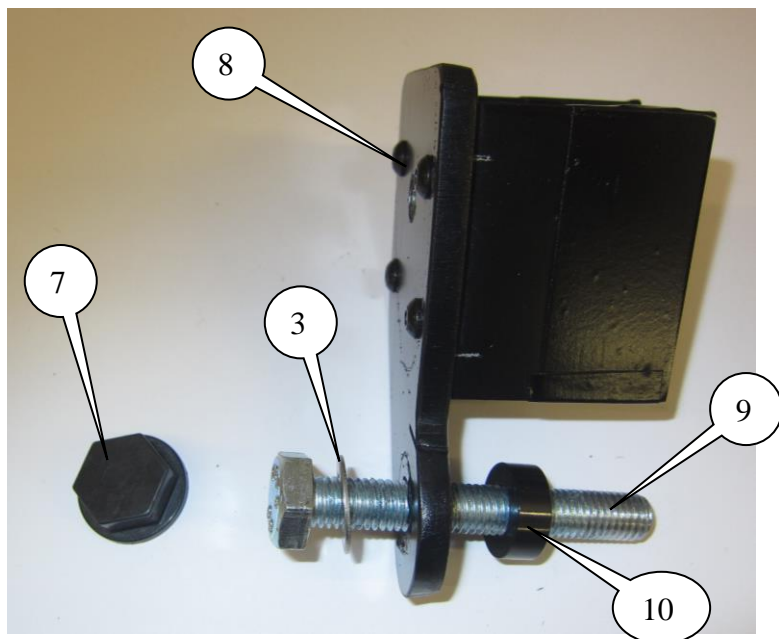
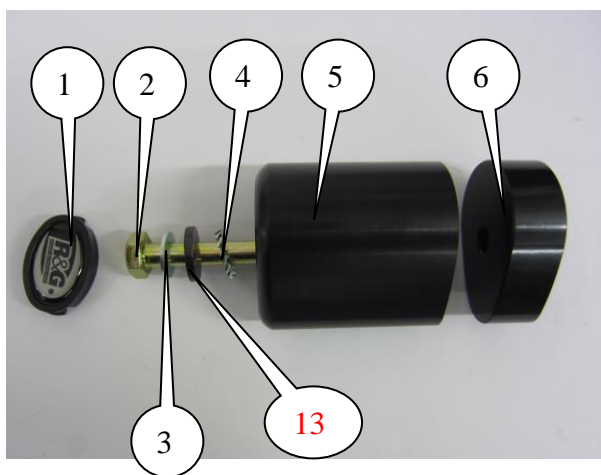
PICTURE C

TOWARDS FRONT
OF BIKE

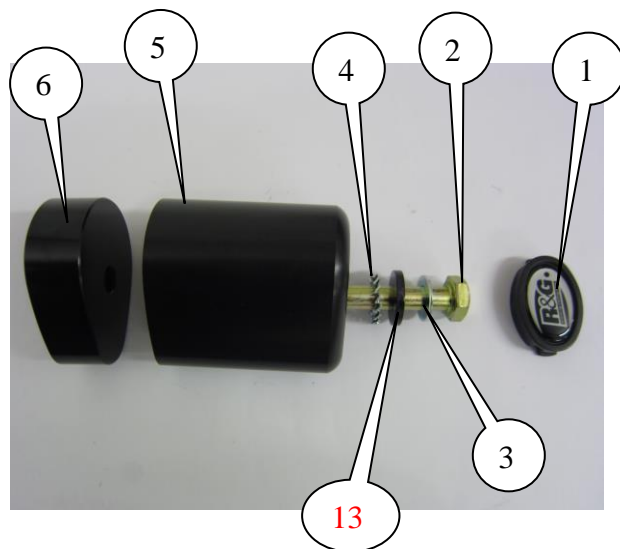
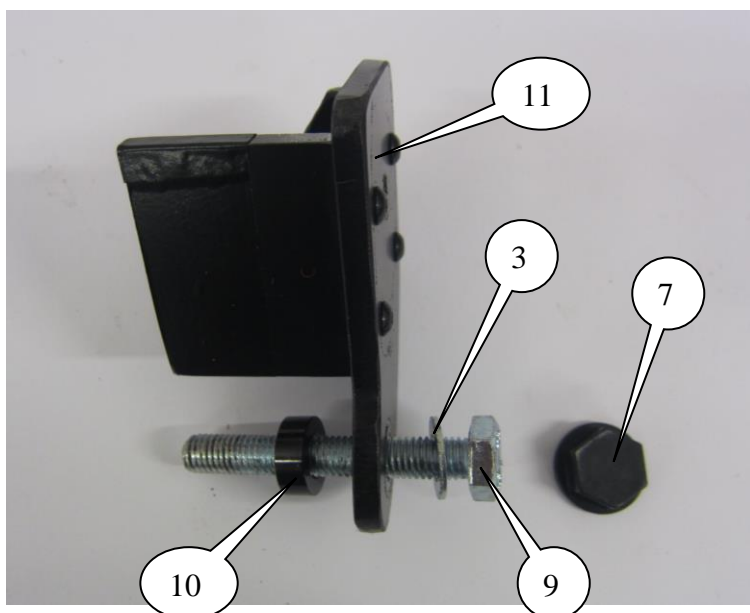




LEFT HAND SIDE



RIGHT HAND SIDE





LEGEND

ITEM 1 = BC0002 Bobbin Caps (x2).

ITEM 2 = M10 x 1.25 x 75mm LONG HEX HEAD BOLTS (CRASH PROTECTOR BOLTS) (x2).

ITEM 3 = M10 WASHERS (x4).

ITEM 4 = LW0001 (SHAKE PROOF WASHERS) (x2).

ITEM 5 = B0554 with CS341 (10mm) (BOTH CRASH PROTECTORS) (x2).

ITEM 6 = S1293 (SPACERS AERO SHAPED 20mm WIDE) (x2).

ITEM 7 = NC0001 BOLT COVERS (x2).

ITEM 8 = M0394 LEFT HAND SIDE WELDED ASSEMBLY (x1).

ITEM 9 = M10 x 1.5 x 70mm LONG HEX HEAD BOLTS (FRAME BOLTS) (x2).

ITEM 10 = S0050 (SMALL SPACER 7mm WIDE) (x2).

ITEM 11 = M0395 RIGHT HAND SIDE WELDED ASSEMBLY (x1).

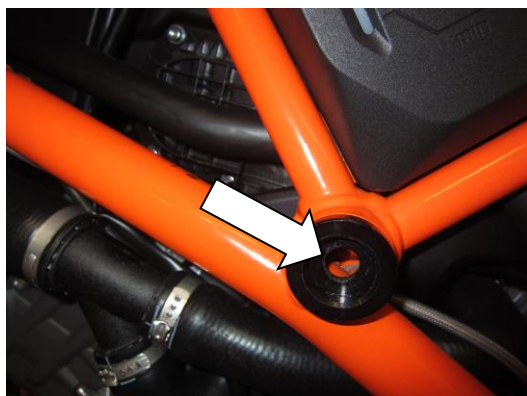
ITEM 12 = SELF ADHESIVE NEOPRENE FOAM (2x100mm LENGTHS) NOT SHOWN.

ITEM 13 = S0018 (THIN SPACER 3.25mm WIDE) (x2).

Please note that in cases where kits are packed with rubber washers holding the components onto the bolt – *the rubber washers should be thrown away!*

TOOLS REQUIRED

- Socket set to include 17mm socket and wrench.
 - T45 Torx bit.
- Torque wrench (up to 40Nm).



Picture 1



Picture 2



Picture 3



Picture 4



Picture 5



Picture 6



Picture 7



Picture 8



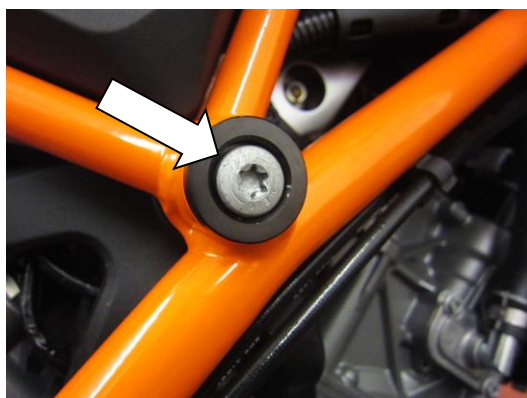
Picture 9



Picture 10

Left-hand side (as you sit on bike)

- REMOVE THE ENGINE BOLTS IN POSITION ARROWED IN PICTURE 1.
- CUT AND STICK THE SELF ADHESIVE FOAM STRIP (ITEM 12) TO THE MOUNTING FACES OF THE LEFT HAND SIDE CRASH PROTECTOR MOUNTING BRACKET (ITEM 8) AS SHOWN IN PICTURE 2.
- PLACE THE M10 PLAIN WASHER (ITEM 3) ONTO THE M10x70mm LONG HEX HEAD BOLT (ITEM 9) **PLEASE NOTE THIS IS THE BOLT WITH THE COARSER PITCH**, PASS THE BOLT AND WASHER THROUGH THE CRASH PROTECTOR MOUNTING BRACKET (ITEM 8) AS SHOWN IN PICTURES 3 AND 4.
- PLACE THE SMALLER ROUND SPACER (ITEM 10) OVER THE EXPOSED END OF THE BOLT AS SHOWN IN PICTURES 3 AND 4.
- OFFER THIS ASSEMBLY INTO POSITION AS SHOWN IN PICTURES 5 AND 6.
- TIGHTEN THE BOLT TO NO MORE THAN 40Nm TORQUE.
- FIT THE RUBBER BOLT COVER (ITEM 7) ONTO THE BOLT (IT IS ADVISABLE TO USE A SMALL AMOUNT OF GLUE TO SECURE IN POSITION).
- PLACE THE M10 PLAIN WASHER (ITEM 3) ONTO THE M10x75mm LONG HEX HEAD BOLT (ITEM 2) **PLEASE NOTE THIS IS THE BOLT WITH THE FINER PITCH**, PLACE THE THIN PLAIN SPACER (ITEM 13) ONTO THE BOLT AND UP TO PLAIN WASHER, PLACE THE SHAKE PROOF WASHER (ITEM 4) ONTO THE BOLT UP TO PLAIN SPACER, PASS THE BOLT AND WASHERS THROUGH THE CRASH PROTECTOR (ITEM 5) SO WASHERS GO INTO RECESS AS SHOWN IN PICTURE 8.
- PLACE ONE OF THE AERO SPACERS (ITEM 6) OVER EXPOSED END OF BOLT AND UP TO THE CRASH PROTECTOR AS SHOWN IN PICTURE 8.
- OFFER THE ASSEMBLY INTO THE MOUNTING HOLE AS SHOWN IN PICTURES 9 AND 10. **PLEASE NOTE THE CRASH PROTECTOR (SLIDER) MUST BE POSITIONED AS SHOWN IN PICTURE C WITH BIGGER END TOWARD FRONT OF BIKE AND TIGHTEN.** Tighten to 40Nm of torque (do not exceed this figure, as damage can occur to the motorcycle and the bolt).
- FIT CRASH PROTECTOR CAP (ITEM 1) TO THE CRASH PROTECTOR.



Picture 11



Picture 12



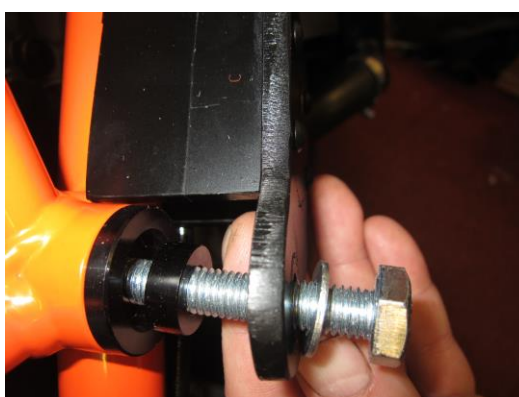
Picture 13



Picture 14



Picture 15



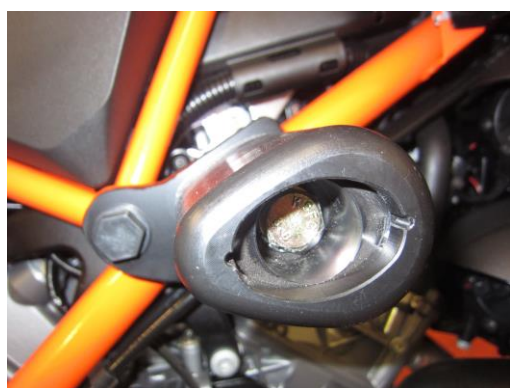
Picture 16



Picture 17



Picture 18



Picture 19



Picture 20

Right-hand side (as you sit on bike)

- REMOVE THE ENGINE BOLTS IN POSITION ARROWED IN PICTURE 11.
- CUT AND STICK THE SELF ADHESIVE FOAM STRIP (ITEM 12) TO THE MOUNTING FACES OF THE RIGHT HAND SIDE CRASH PROTECTOR MOUNTING BRACKET (ITEM 11) AS SHOWN IN PICTURE 12.
- PLACE THE M10 PLAIN WASHER (ITEM 3) ONTO THE M10x70mm LONG HEX HEAD BOLT (ITEM 9) **PLEASE NOTE THIS IS THE BOLT WITH THE COARSER PITCH**, PASS THE BOLT AND WASHER THROUGH THE CRASH PROTECTOR MOUNTING BRACKET (ITEM 11) AS SHOWN IN PICTURES 13 AND 14.
- PLACE THE SMALLER ROUND SPACER (ITEM 10) OVER THE EXPOSED END OF THE BOLT AS SHOWN IN PICTURES 13 AND 14.
- OFFER THIS ASSEMBLY INTO POSITION AS SHOWN IN PICTURES 15, 16 AND 17.
- TIGHTEN THE BOLT TO NO MORE THAN 40Nm TORQUE.
- FIT THE RUBBER BOLT COVER (ITEM 7) ONTO THE BOLT (IT IS ADVISABLE TO USE A SMALL AMOUNT OF GLUE TO SECURE IN POSITION).
- PLACE THE M10 PLAIN WASHER (ITEM 3) ONTO THE M10x75mm LONG HEX HEAD BOLT (ITEM 2) **PLEASE NOTE THIS IS THE BOLT WITH THE FINER PITCH**, PLACE THE THIN PLAIN SPACER (ITEM 13) ONTO THE BOLT AND UP TO PLAIN WASHER, PLACE



THE SHAKE PROOF WASHER (ITEM 4) ONTO THE BOLT UP TO PLAIN SPACER, PASS THE BOLT AND WASHERS THROUGH THE CRASH PROTECTOR (ITEM 5) SO WASHERS GO INTO RECESS AS SHOWN IN PICTURE 18.

- PLACE ONE OF THE AERO SPACERS (ITEM 6) OVER EXPOSED END OF BOLT AND UP TO THE CRASH PROTECTOR AS SHOWN IN PICTURE 18.
- OFFER THE ASSEMBLY INTO THE MOUNTING HOLE AS SHOWN IN PICTURES 19 AND 20. **PLEASE NOTE THE CRASH PROTECTOR (SLIDER) MUST BE POSITIONED AS SHOWN IN PICTURE C WITH BIGGER END TOWARD FRONT OF BIKE AND TIGHTEN.** Tighten to 40Nm of torque (do not exceed this figure, as damage can occur to the motorcycle and the bolt).
- FIT CRASH PROTECTOR CAP (ITEM 1) TO THE CRASH PROTECTOR.

GENERAL TORQUE SETTINGS

M4 BOLT = 8Nm

M5 BOLT = 12Nm

M6 BOLT = 15Nm

M8 BOLT = 20Nm

M10 BOLT = 40Nm

Issue 1 23/10/2020

CONSUMER NOTICE

The catalogue description and any exhibition of samples are only broad indications of the Products and R&G may make design changes which do not diminish their performance or visual appeal and supplying them in such state shall conform to the order. The Buyer acknowledges no representation or warranty (other than as to title) has been given or will apply to the Products other than those in R&G's order or confirmation and the Buyer confirms it has chosen the Products as being of merchantable quality and suitable for its particular purposes. Where R&G fits the Products or undertakes other services it shall exercise reasonable skill and care and rectify any fault free of charge unless the workmanship has been disturbed. The Buyer is responsible for ensuring that the warranty on the motorcycle is not affected by the fitting of the Products. On return of any defective Products R&G shall at its option either supply a replacement or refund the purchase money but shall not be liable if the Products have been modified or used or maintained otherwise than in accordance with R&G's or manufacturer's instructions and good engineering practice or if the defect arises from accident or neglect. Other than identified above and subject to R&G not limiting its liability for causing death and personal injury, it shall not be liable for indirect or consequential loss and otherwise its liability shall be limited to the amounts paid by the Buyer for the Products or the fitting or service concerned. These terms do not affect the Buyer's statutory rights.

R&G RACING RETURNS POLICY (NON-FAULTY GOODS)

Returns must be pre-authorized (if not pre-authorized the return will be rejected). Goods may only be returned direct to us if they were purchased direct from us (customer must prove if necessary). Otherwise to be returned to original vendor. Goods must be in re-sellable condition, in the opinion of R&G Racing. All returns are subject to a 25% restocking and handling fee (25% of the gross value exc. P&P – at the prevailing price at time of purchase). The customer must pay any and all carriage charges. No returns of discontinued products, unless within 14 days of purchase. This policy does not affect your statutory rights and does not refer to faulty goods.



INSTRUCTIONS DE MONTAGE POUR CP0499OR PROTECTIONS CRASH
KTM 1290 SUPER DUKE R 2014



PHOTO A



PHOTO B

LE KIT CONTIENT LES ARTICLES EXPOSES CI-DESSOUS, VERIFIER QUE TOUTES LES PIECES SOIENT PRESENTES AVANT DE PROCEDER AU MONTAGE.

La façon dont le kit est emballé ne correspond pas forcément à la façon de monter les pièces sur la moto

LES PARTIES PRESENTEES PEUVENT ETRE UNIQUEMENT REPRESENTATIVES (POUR LA CLARTE DES INSTRUCTIONS UNIQUEMENT).

Arrière moto

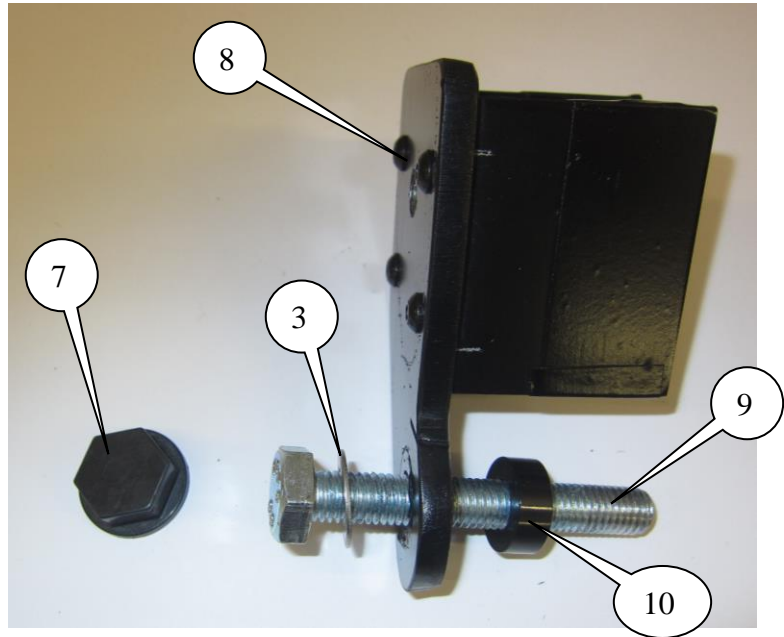
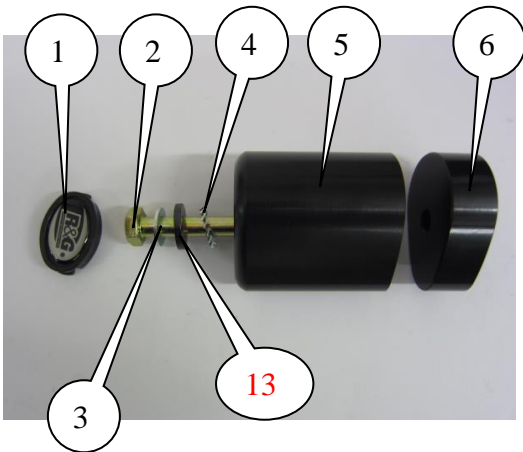


Avant moto

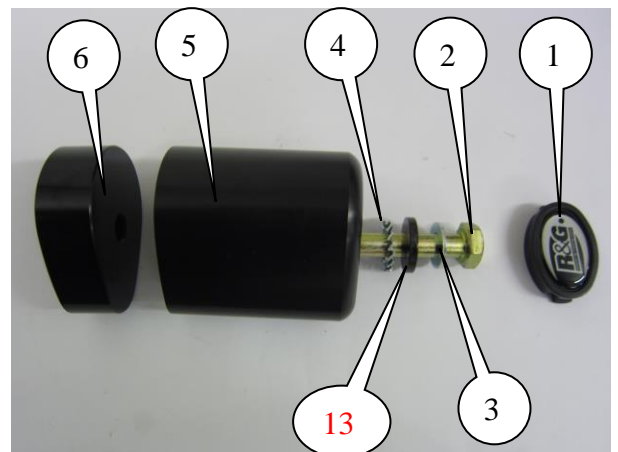
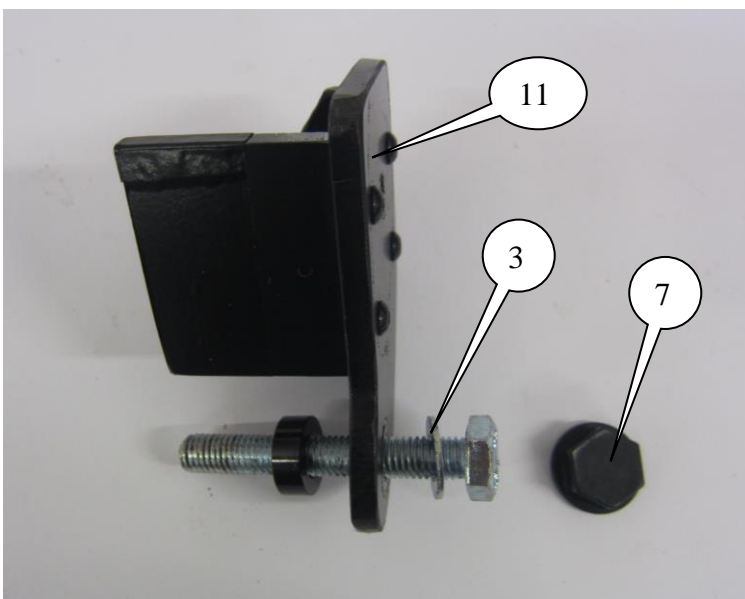


CP0499

Coté gauche



Coté droit





LEGENDE

- ARTICLE 1 = BC0002 CAPUCHONS DE BOBINE (x2).
 ARTICLE 2 = M10 x 1.25 x 75mm BOULONS (Boulons de protection crash) (x2).
 ARTICLE 3 = M10 RONDELLES (x4).
 ARTICLE 4 = LW0001 (RONDELLES ANTI VIBRATION) (x2).
 ARTICLE 5 = B0554 avec CS341 (10mm) (LES 2 PROTECTIONS CRASH) (x2).
 ARTICLE 6 = S1293 (ENTRETOISE FORME AERO 20mm D'ÉPAISSEUR) (x2).
 ARTICLE 7 = NC0001 CACHE BOULON (x2).
 ARTICLE 8 = M0394 ASSEMBLAGE SOUDE COTE GAUCHE (x1).
 ARTICLE 9 = M10 x 1.5 x 70mm BOULONS (BOULONS CADRE) (x2).
 ARTICLE 10 = S0050 (PETITE ENTRETOISE 7mm D'ÉPAISSEUR) (x2).
 ARTICLE 11 = M0395 ASSEMBLAGE SOUDE COTE DROIT (x1).
 ARTICLE 12 = MOUSSE NEOPRENE AUTOCOLLANTE (2x100mm DE LONG) NON INDIQUE.
 ARTICLE 13 = S0018 (ENTRETOISE FINE 3.25mm DE LARGE) (x2).

Notez que si les kits sont emballés avec des rondelles en caoutchouc servant à tenir les composants, *ces rondelles doivent être jetées.*

Outils requis

- Clés à douille 17mm
 - Clé Torx T45
- Clé dynamométrique (à 40 Nm).

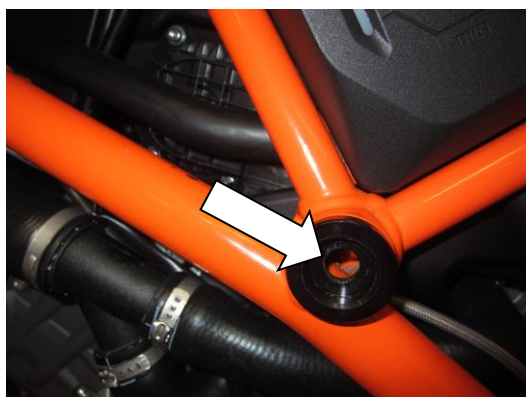


Photo 1



Photo 2



Photo 3



Photo 4



Photo 5



Photo 6



Photo 7



Photo 8



Photo 9



Photo 10

Coté gauche (assis sur la moto)

- Enlever les boulons moteur (PHOTO 1).
- Couper puis coller le bandeau autocollant (ARTICLE 12) sur les faces du support du coté gauche du support de fixation (ARTICLE 8) (PHOTO 2).
- Placer la rondelle M10 (ARTICLE 3) sur le boulon M10x70mm (ARTICLE 9) **NOTEZ QU'IL S'AGIT DU BOULON AVEC LE GROS BOUT**, passer le boulon et la rondelle à travers le support de fixation de la protection crash (ARTICLE 8) (PHOTOS 3 et 4).
- Placer la petite entretoise (ARTICLE 10) autour de l'extrémité du boulon (PHOTOS 3 et 4).
- Poser l'ensemble en position (PHOTOS 5 et 6).
- Serrer le boulon sans dépasser 40Nm de couple.
- Placer le cache boulon en caoutchouc (ARTICLE 7) sur le boulon (il est conseillé d'utiliser un peu de superglue pour fixer la position).
- Placer la rondelle M10 (ARTICLE 3) sur le boulon M10x75mm (ARTICLE 2) **NOTEZ QU'IL S'AGIT DU BOULON AVEC LE BOUT FIN**, PLACER L'ENTRETOISE FINE (ARTICLE 13) SUR LE BOULON PUIS SUR LA RONDELLE. Placer la rondelle anti vibration (ARTICLE 4) sur le boulon, contre la rondelle plate et l'entretoise. Passer le boulon et ses rondelles à travers la protection crash (ARTICLE 5) pour que les rondelles aillent dans le creux (PHOTO 8).
- Placer une des rondelles aéro (ARTICLE 6) autour de l'extrémité du boulon et sur la protection crash (PHOTO 8).
- Monter l'ensemble en position dans le trou de fixation (PHOTOS 9 et 10). **LA PROTECTION DOIT ETRE POSITIONNEE COMME EN "C" AVEC LE COTE ARRONDI LE PLUS GROS EN DIRECTION DE L'AVANT DE LA MOTO PUIS SERRER** (Pas plus de 40 Nm de couple).
- Mettre le capuchon de protection (ARTICLE 1) sur la protection crash.

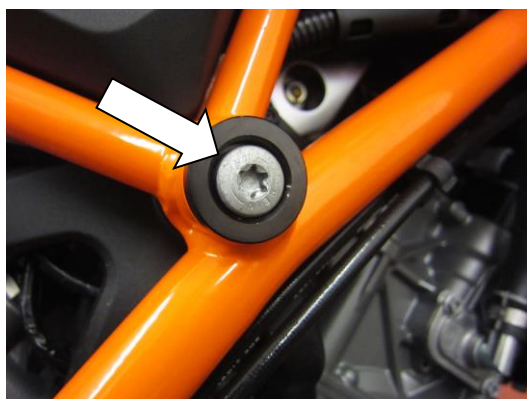


Photo 11



Photo 12



Photo 13



Photo 14



Photo 15

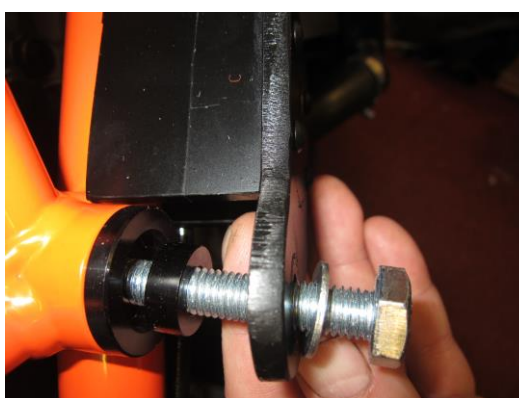


Photo 16



Photo 17



Photo 18

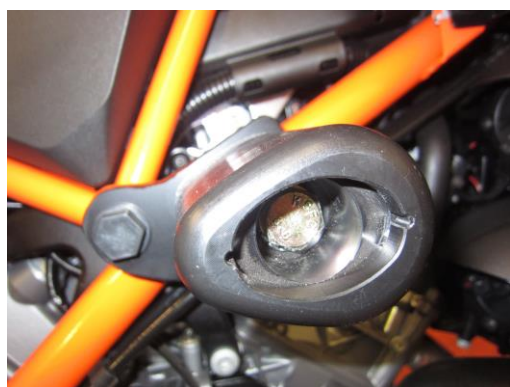


Photo 19



Photo 20

Coté droit (assis sur la moto)

- Enlever les boulons moteur (PHOTO 11).
- Couper puis coller le bandeau autocollant (ARTICLE 12) sur les faces du support du coté droit du support de fixation (ARTICLE 11) (PHOTO 12).
- Placer la rondelle M10 (ARTICLE 3) sur le boulon M10x70mm (ARTICLE 9) **NOTEZ QU'IL S'AGIT DU BOULON AVEC LE GROS BOUT**, passer le boulon et la rondelle à travers le support de fixation de la protection crash (ARTICLE 11) (PHOTOS 13 et 14).
- Placer la petite entretoise (ARTICLE 10) autour de l'extrémité du boulon (PHOTOS 13 et 14).
- Poser l'ensemble en position (PHOTOS 15, 16 et 17).
- Serrer le boulon sans dépasser 40Nm de couple.
- Placer le cache boulon en caoutchouc (ARTICLE 7) sur le boulon (il est conseillé d'utiliser un peu de superglue pour fixer la position).
- Placer la rondelle M10 (ARTICLE 3) sur le boulon M10x75mm (ARTICLE 2) **NOTEZ QU'IL S'AGIT DU BOULON AVEC LE BOUT FIN**, Placer la rondelle anti vibration (ARTICLE 4) sur le



boulon sur la rondelle plate. Passer le boulon et ses rondelles à travers la protection crash (ARTICLE 5) pour que les rondelles aillent dans le creux (PHOTO 18).

- Placer une des rondelles aéro (ARTICLE 6) autour de l'extrémité du boulon et sur la protection crash (PHOTO 18).
- Monter l'ensemble en position dans le trou de fixation (PHOTOS 19 et 20). **LA PROTECTION DOIT ETRE POSITIONNEE COMME EN "C" AVEC LE COTE ARRONDI LE PLUS GROS EN DIRECTION DE L'AVANT DE LA MOTO PUIS SERRER** (Pas plus de 40 Nm de couple).
- Mettre le capuchon de protection (ARTICLE 1) sur la protection.

ISSUE 1 23/10/2020



MONTAGEANLEITUNG FÜR CP0499OR STURZPADS (VERLÄNGERT)
KTM 1290 SUPER DUKE R 2014



ABBILDUNG A



ABBILDUNG B

ALLE TEILE SIND UNTEN ABGEBILDET UND GEKENNZEICHNET. BEVOR SIE MIT DER MONTAGE BEGINNEN, ÜBERPRÜFEN SIE, DASS ALLE TEILE VORHANDEN SIND.

Hinweis: Die Verpackung der Teile stellt nicht die Reihenfolge der Montage dar.

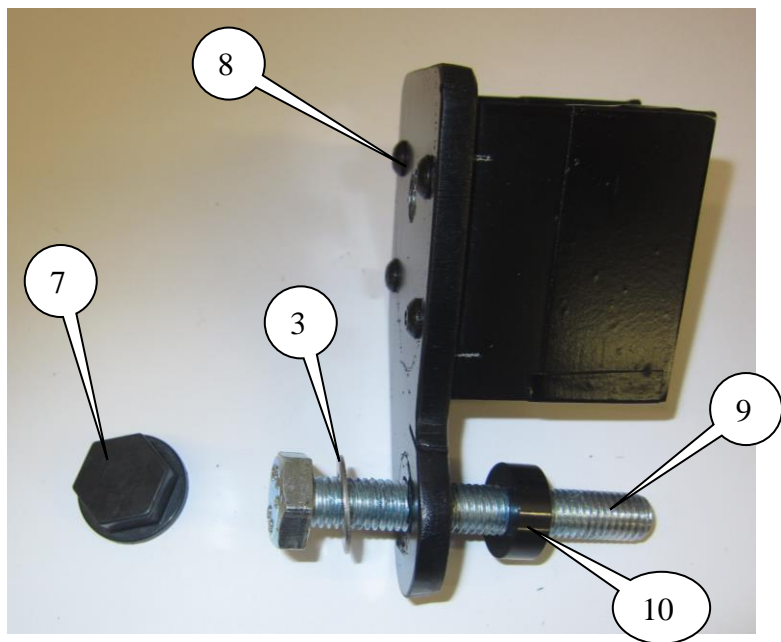
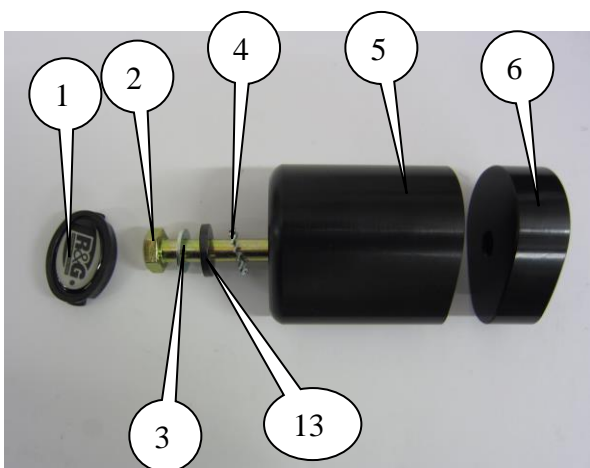
DIE UNTEN ABGEBILDETEN TEILE DIENEN LEDIGLICH ZUR ERKLÄRUNG



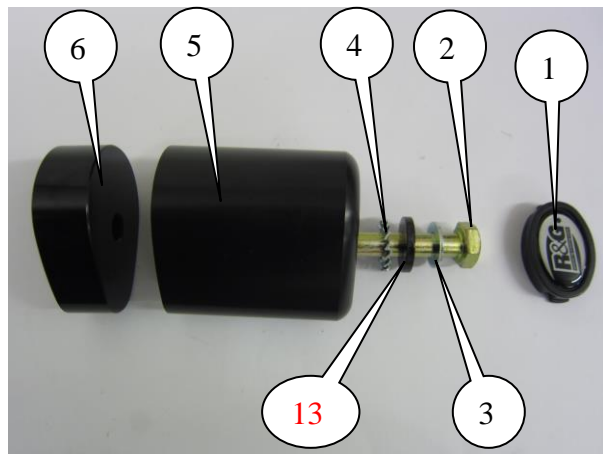
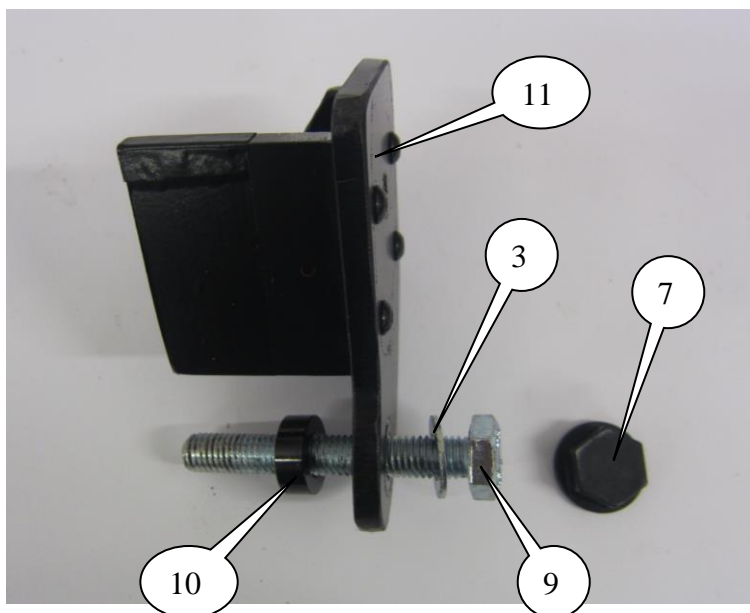
ABBILDUNG C



LINKE SEITE



RECHTE SEITE





LIEFERUMFANG

- ARTIKEL 1 = BC0002 STURZPAD-SCHUTZKAPPEN (x2)
- ARTIKEL 2 = M10 x 1,25 x 75mm INBUSSCHRAUBEN (SCHRAUBEN FÜR STURZPADS) (x2)
- ARTIKEL 3 = M10 UNTERLEGSSCHEIBEN (x4)
- ARTIKEL 4 = LW0001 (ZAHNSCHEIBE) (x2)
- ARTIKEL 5 = B0554 mit CS341 (10mm) (BEIDE STURZPADS) (x2).
- ARTIKEL 6 = S1293 (ABSTANDSHALTER – AERO-FORM 20mm breit) (x2)
- ARTIKEL 7 = NC0001 SCHRAUBENKAPPEN (x2)
- ARTIKEL 8 = M0394 LINKE SEITE - STURZPADHALTER (x1)
- ARTIKEL 9 = M10 x 1,5 x 70mm SECHSKANTSCHRAUBEN (FÜR DEN RAHMEN) (x2)
- ARTIKEL 10 = S0050 (KLEINER ABSTANDSHALTER 7mm breit) (x2)
- ARTIKEL 11 = M0395 RECHTE SEITE - STURZPADHALTER (x1)
- ARTIKEL 12 = SELBSTKLEBENDE SCHAUMSTOFFSTREIFEN (2x100mm) NICHT ABGEBILDET
- ARTIKEL 13 = S0018 (x2)

Hinweis für Kits mit Plastikunterlegscheiben an den Schrauben – *Diese Plastik-Unterlegscheiben werden nicht für den Einbau benötigt!*

SIE BENÖTIGEN FOLGENDES WERKZEUG:

- Steckschlüsselsatz inkl. 17mm Steckschlüssel
 - T45 Torx-Einsatz
- Drehmomentschlüssel (bis 40Nm).

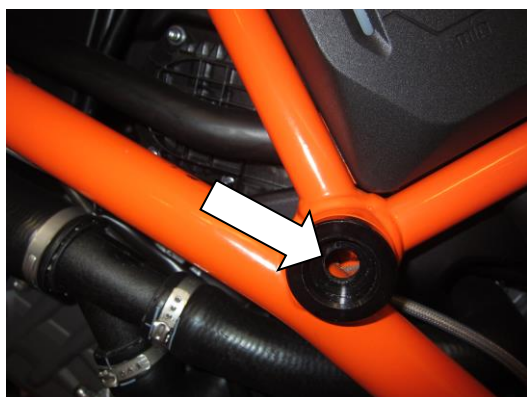


ABBILDUNG 1



ABBILDUNG 2



ABBILDUNG 3



ABBILDUNG 4



ABBILDUNG 5



ABBILDUNG 6



ABBILDUNG 7



ABBILDUNG 8



ABBILDUNG 9



ABBILDUNG 10

Linke Seite (in Fahrtrichtung)

- ENTFERNEN SIE DIE MOTORSCHRAUBEN, DIE IN ABBILDUNG 1 MIT PFEILEN GEKENNZEICHNET SIND.
- SCHNEIDEN UND KLEBEN SIE DIE SELBSTKLEBENDEN SCHAUMSTOFFSTREIFEN (ARTIKEL 12) AN DEN MONTAGEFLÄCHEN DER MONTAGEHALTERUNG FÜR DAS LINKE STURZPAD (ARTIKEL 8), WIE IN ABBILDUNG 2 ABGEBILDET.
- DIE M10 UNTERLEGSCHLEIBE (ARTIKEL 3) AN DER M10x70mm SECHSKANTSCHRAUBE (ARTIKEL 9) ANBRINGEN (**HINWEIS: DIE SCHRAUBE MIT DEM GROBEREN GEWINDE.** FÜHREN SIE DIE SCHRAUBE UND DIE UNTERLEGSCHLEIBE IN DIE MONTAGEHALTERUNG FÜR DAS STURZPAD (ARTIKEL 8), WIE IN DEN ABBILDUNGEN 3 UND 4 ABGEBILDET.
- DEN KLEINEREN, RUNDEN ABSTANDSHALTER (ARTIKEL 10) AM HERVORSTEHENDEN ENDE DER SCHRAUBE ANBRINGEN – SIEHE ABBILDUNGEN 3 UND 4.
- DIE EINHEIT IN POSITION BRINGEN - SIEHE ABBILDUNGEN 5 UND 6.
- ZIEHEN SIE DIE SCHRAUBE MIT HÖCHSTENS 40NM ANZUGSMOMENT FEST.
- MONTIEREN SIE DIE GUMMI-SCHRAUBENKAPPE (ARTIKEL 7) AN DER SCHRAUBE (BENUTZEN SIE ETWAS KLEBSTOFF, UM SIE IN POSITION ZU HALTEN).
- DIE M10 UNTERLEGSCHLEIBE (ARTIKEL 3) AN DER M10x75mm SECHSKANT-SCHRAUBE (ARTIKEL 2 - **SCHRAUBE MIT DEM FEINEREN GEWINDE**) ANBRINGEN. EINE ZAHNSCHLEIBE (ARTIKEL 4) NEHMEN UND ZUR UNTERLEGSCHLEIBE HOCHSCHIEBEN. DIE SCHRAUBE MIT DEN UNTERLEGSCHLEIBEN IN EINS DER STURZPADS EINFÜHREN, SODASS DIE UNTERLEGSCHLEIBEN IN DIE GEGENBOHRUNG DES STURZPADS (ARTIKEL 5) REINPASSEN, WIE IN ABBILDUNG 8 ABGEBILDET.
- EINEN DER AERO-ABSTANDSHALTER (ARTIKEL 6) AM HERVORSTEHENDEN ENDE DER SCHRAUBE ANBRINGEN UND ZUM STURZPAD HOCHSCHIEBEN – SIEHE ABBILDUNG 8.
- DIE EINHEIT IN DIE MONTAGEÖFFNUNG EINFÜHREN – SIEHE ABBILDUNGEN 9 UND 10. **BITTE DARAUF ACHTEN, DASS DAS STURZPAD WIE IN ABBILDUNG ‘C’ POSITIONIERT IST – DAS GRÖßERE ENDE DES STURZPADS ZUM VORDERTEIL DES MOTORRADS GERICHTET – UND FESTZIEHEN (40 NM ANZUGSMOMENT NICHT ÜBERSCHREITEN).**



- MONTIEREN SIE DIE STURZPAD-SCHUTZKAPPE (ARTIKEL 1) AM STURZPAD.

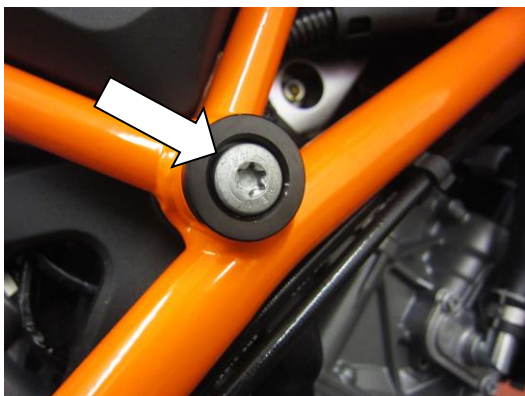


ABBILDUNG 11



ABBILDUNG 12



ABBILDUNG 13



ABBILDUNG 14



ABBILDUNG 15

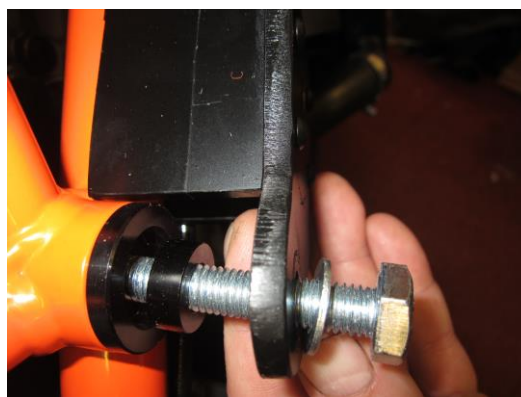


ABBILDUNG 16



ABBILDUNG 17



ABBILDUNG 18



ABBILDUNG 19



ABBILDUNG 20

Rechte Seite (in Fahrtrichtung)

- ENTFERNEN SIE DIE MOTORSCHRAUBEN, DIE IN ABBILDUNG 11 MIT PFEILEN GEKENNZEICHNET SIND.
- SCHNEIDEN UND KLEBEN SIE DIE SELBSTKLEBENDEN SCHAUMSTOFFSTREIFEN (ARTIKEL 12) AN DEN MONTAGEFLÄCHEN DER MONTAGEHALTERUNG FÜR DAS RECHTE STURZPAD (ARTIKEL 11), WIE IN ABBILDUNG 12 ABGEBILDET.
- DIE M10 UNTERLEGSCHLEIBE (ARTIKEL 3) AN DER M10x70mm SECHSKANTSCHRAUBE (ARTIKEL 9) ANBRINGEN (**HINWEIS: SCHRAUBE MIT DEM GROBEREN GEWINDE**). FÜHREN SIE DIE SCHRAUBE UND DIE UNTERLEGSCHLEIBE IN DIE MONTAGEHALTERUNG FÜR DAS STURZPAD (ARTIKEL 11), WIE IN DEN ABBILDUNGEN 13 UND 14 ABGEBILDET.
- DEN KLEINEREN RUNDEN ABSTANDSHALTER (ARTIKEL 10) AM HERVORSTEHENDEN ENDE DER SCHRAUBE ANBRINGEN – SIEHE ABBILDUNGEN 13 UND 14.
- DIE EINHEIT IN POSITION BRINGEN - SIEHE ABBILDUNGEN 15, 16 UND 17.
- ZIEHEN SIE DIE SCHRAUBE MIT HÖCHSTENS 40NM ANZUGSMOMENT FEST.



- MONTIEREN SIE DIE GUMMI-SCHRAUBENKAPPE (ARTIKEL 7) AN DER SCHRAUBE (BENUTZEN SIE ETWAS KLEBSTOFF, UM SIE IN POSITION ZU HALTEN).
- DIE M10 UNTERLEGSCHLEIBE (ARTIKEL 3) AN DER M10x75mm SECHSKANTSCHRAUBE (ARTIKEL 2 - **SCHRAUBE MIT DEM FEINEREN GEWINDE**) ANBRINGEN. DIE ZAHNSCHLEIBE (ARTIKEL 4) NEHMEN UND ZUR UNTERLEGSCHLEIBE HOCHSCHIEBEN. DIE SCHRAUBE MIT DEN UNTERLEGSCHLEIBEN IN DAS STURZPAD EINFÜHREN, SODASS DIE UNTERLEGSCHLEIBEN IN DIE GEGENBOHRUNG DES STURZPADS (ARTIKEL 5) REINPASSEN, WIE IN ABBILDUNG 18 ABGEBILDET.
- EINEN DER AERO-ABSTANDSHALTER (ARTIKEL 6) AM HERVORSTEHENDEN ENDE DER SCHRAUBE ANBRINGEN UND ZUM STURZPAD HOCHSCHIEBEN – SIEHE ABBILDUNG 18.
- DIE EINHEIT IN DIE MONTAGEÖFFNUNG EINFÜHREN – SIEHE ABBILDUNGEN 19 UND 20. **BITTE DARAUF ACHTEN, DASS DAS STURZPAD WIE IN ABBILDUNG ‘C’ POSITIONIERT IST – DAS GRÖßERE ENDE DES STURZPADS ZUM VORDERTEIL DES MOTORRADS GERICHTET – UND FESTZIEHEN.** (40 NM ANZUGSMOMENT NICHT ÜBERSCHREITEN).
- MONTIEREN SIE DIE STURZPAD-SCHUTZKAPPE (ARTIKEL 1) AM STURZPAD.

AUSGABE 1 23/10/2020