



FITTING INSTRUCTIONS FOR CP0476BL AERO CRASH PROTECTORS
BMW S1000R SPORT 2019-



PICTURE 'A'



PICTURE 'B'



PICTURE 'C'

THIS KIT CONTAINS THE ITEMS PICTURED AND LABELLED BELOW.
DO NOT PROCEED UNTIL YOU ARE SURE ALL PARTS ARE PRESENT.

Please note that the way the kit is packed does not necessarily represent the way of mounting to the bike

Please note that in cases where kits are packed with rubber washers holding the components onto the bolt – *the rubber washers should be thrown away!*

THE PARTS SHOWN MAY BE REPRESENTATIVE ONLY (FOR CLARITY OF INSTRUCTIONS ONLY)

Digital copies of these instructions are available to download from www.rg-racing.com

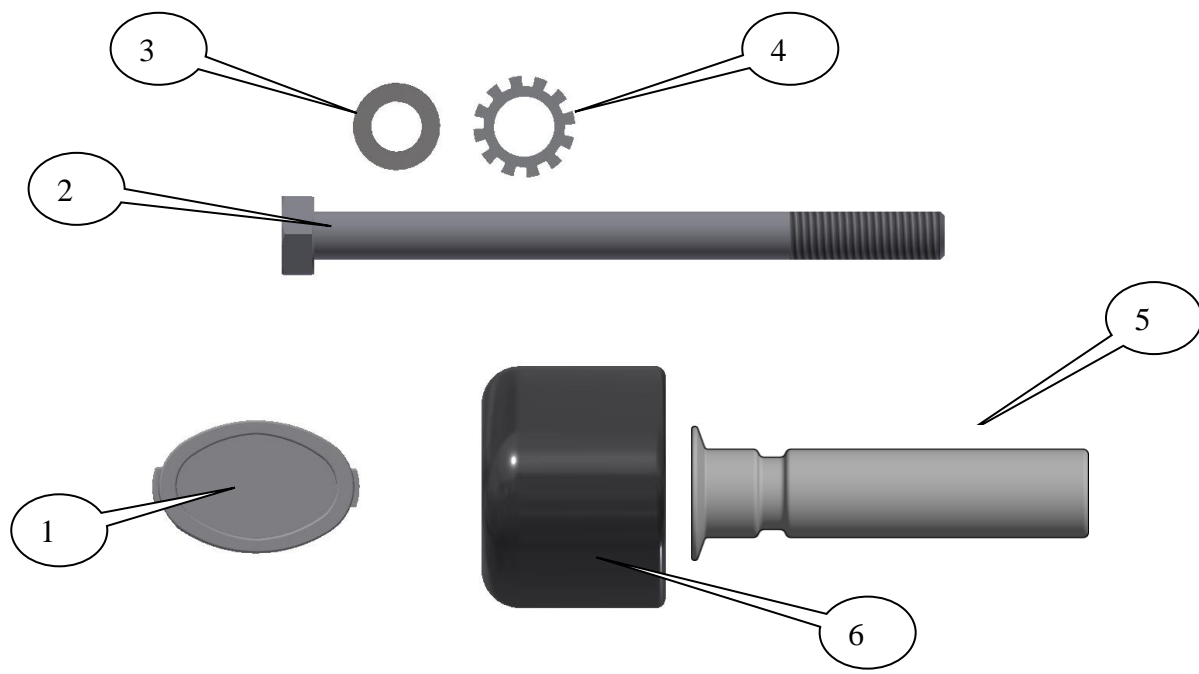
GENERAL TORQUE SETTINGS

M4 BOLT = 8Nm
M5 BOLT = 12Nm
M6 BOLT = 15Nm
M8 BOLT = 20Nm
M10 BOLT = 40Nm

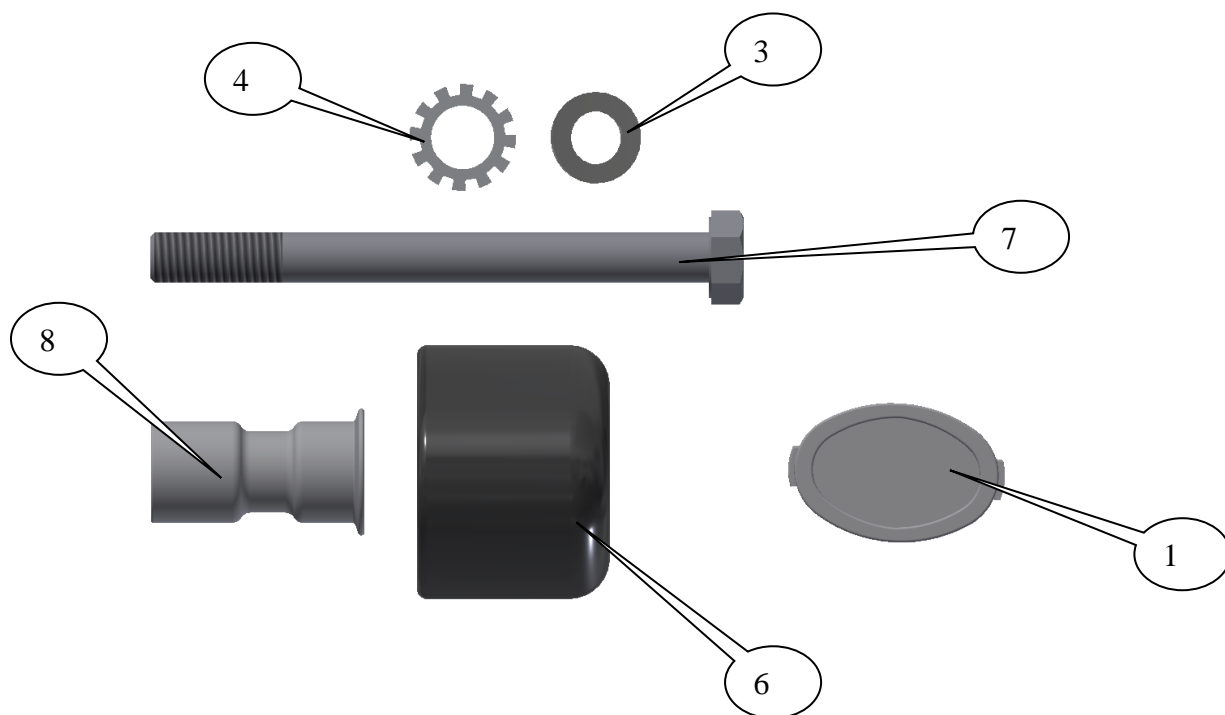
R&G Racing

Unit 1 Shelleys Lane, East Worldham, Alton, Hants GU34 3AQ

Tel: +44 (0)1420 89007 Fax: +44 (0)1420 87301 www.rg-racing.com Email: info@rg-racing.com



LEFT HAND SIDE



RIGHT HAND SIDE



TOOLS REQUIRED

- Socket set to include T50 and 17mm A/F socket and wrench.
- Torque wrench (up to 40Nm).

LEGEND

ITEM 1 = CRASH PROTECTOR CAPS, R&LHS (BC0002) (x2).

ITEM 2 = CRASH PROTECTOR BOLT LHS, M10x1.5x135mm LONG HEX HEAD (x1).

ITEM 3 = M10 PLAIN WASHERS, R&LHS (x2).

ITEM 4 = LOCKING WASHERS, R&LHS (LW0001) (x2).

ITEM 5 = CRASH PROTECTOR SPACER, LHS (S1213=74mm LONG) (x1).

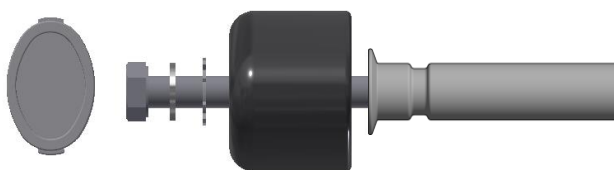
ITEM 6 = CRASH PROTECTORS, R&LHS (B0472 with CS449, 10mm) (x2).

ITEM 7 = CRASH PROTECTOR BOLT RHS, M10x1.5x110mm LONG HEX HEAD (x1).

ITEM 8 = CRASH PROTECTOR SPACER, RHS (S1029=42mm LONG) (x1).



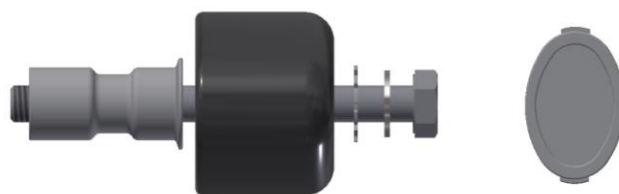
PICTURE 1



PICTURE 2



PICTURE 3



PICTURE 4



FITTING INSTRUCTIONS

Near side (left side as you sit on bike)

- Remove the bolt arrowed in picture 1.
- Place one of the plain washers (item 3) onto the longest hex headed bolt (item 2=135mm long) as shown in picture 2.
- Place one of the locking washers (item 4) over the bolt and against the washer just fitted as shown in picture 2.
- Place the bolt with both washers through one of the crash protectors (item 6) as shown in picture 2.
- Place the longer spacer (item 5=74mm long) over the exposed end of the bolt with the larger diameter against the crash protector as shown in picture 2.
- Offer this assembly into position as shown in picture 'A' on page 1 (please ensure no parts come in contact with any fairing panels). Finally tighten the crash protector bolts until you feel some compression from inside the protector using 17mm socket and wrench. **PLEASE NOTE THE CRASH PROTECTOR MUST BE POSITIONED AS IN PICTURE 'C' WITH BIGGER END TOWARD FRONT OF BIKE.** Turn a little more so that you feel the compression increase slightly. Then apply a quarter turn. Tighten to 40Nm of torque (do not exceed this figure, as damage can occur to the motorcycle and the bolt).
- If not already fitted, fit bubble sticker into recess of crash protector cap (item 1).
- Fit crash protector cap (item 1) into the crash protector.

Off side (right side as you sit on bike)

- Remove the bolt arrowed in picture 3.
- Place one of the plain washers (item 3) onto the remaining shorter hex headed bolt (item 7=110mm long) as shown in picture 4.
- Place one of the locking washers (item 4) over the bolt and against the washer just fitted as shown in picture 4.
- Place the bolt with both washers through one of the crash protectors (item 6) as shown in picture 4.
- Place the shorter spacer (item 8=42mm long) over the exposed end of the bolt with the larger diameter against the crash protector as shown in picture 4.
- Offer this assembly into position as shown in picture 'B' on page 1 (please ensure no parts come in contact with any fairing panels). Finally tighten the crash protector bolts until you feel some compression from inside the protector using 17mm socket and wrench. **PLEASE NOTE THE CRASH PROTECTOR MUST BE POSITIONED AS IN PICTURE 'C' WITH BIGGER END TOWARD FRONT OF BIKE.** Turn a little more so that you feel the compression increase slightly. Then apply a quarter turn. Tighten to 40Nm of torque (do not exceed this figure, as damage can occur to the motorcycle and the bolt).
- If not already fitted, fit bubble sticker into recess of crash protector cap (item 1).
- Fit crash protector cap (item 1) into the crash protector.

Issue 1 21/09/2019 (BG)



CONSUMER NOTICE

The catalogue description and any exhibition of samples are only broad indications of the Products and R&G may make design changes which do not diminish their performance or visual appeal and supplying them in such state shall conform to the order. The Buyer acknowledges no representation or warranty (other than as to title) has been given or will apply to the Products other than those in R&G's order or confirmation and the Buyer confirms it has chosen the Products as being of merchantable quality and suitable for its particular purposes. Where R&G fits the Products or undertakes other services it shall exercise reasonable skill and care and rectify any fault free of charge unless the workmanship has been disturbed. The Buyer is responsible for ensuring that the warranty on the motorcycle is not affected by the fitting of the Products. On return of any defective Products R&G shall at its option either supply a replacement or refund the purchase money but shall not be liable if the Products have been modified or used or maintained otherwise than in accordance with R&G's or manufacturer's instructions and good engineering practice or if the defect arises from accident or neglect. Other than identified above and subject to R&G not limiting its liability for causing death and personal injury, it shall not be liable for indirect or consequential loss and otherwise its liability shall be limited to the amounts paid by the Buyer for the Products or the fitting or service concerned. These terms do not affect the Buyer's statutory rights.

R&G RACING RETURNS POLICY (NON-FAULTY GOODS)

Returns must be pre-authorized (if not pre-authorized the return will be rejected). Goods may only be returned direct to us if they were purchased direct from us (customer must prove if necessary). Otherwise to be returned to original vendor. Goods must be in re-sellable condition, in the opinion of R&G Racing. All returns are subject to a 25% restocking and handling fee (25% of the gross value exc. P&P – at the prevailing price at time of purchase). The customer must pay any and all carriage charges. No returns of discontinued products, unless within 14 days of purchase. This policy does not affect your statutory rights and does not refer to faulty goods.

R&G Racing

Unit 1 Shelleys Lane, East Worldham, Alton, Hants GU34 3AQ

Tel: +44 (0)1420 89007 Fax: +44 (0)1420 87301 www.rg-racing.com Email: info@rg-racing.com



**NOTICE DE MONTAGE POUR
CP0476BL PROTECTIONS CRASH
BMW S1000R SPORT 2019-**



PHOTO 'A'



PHOTO 'B'



ARRIERE MOTO

AVANT MOTO

PHOTO 'C'

Le kit contient les articles exposés ci-dessous, vérifier que toutes les pièces soient présentes avant de procéder au montage.

**La façon dont le kit est emballé ne correspond pas forcément à la façon de monter les pièces sur la moto
Notez que si les kits sont emballés avec des rondelles en caoutchouc servant à tenir les composants, ces rondelles doivent être jetées !**

LES PARTIES PRÉSENTÉES PEUVENT ÊTRE UNIQUEMENT REPRESENTATIVES (POUR LA CLARTE DES INSTRUCTIONS UNIQUEMENT

Notice disponible au téléchargement sur www.rg-racing.com

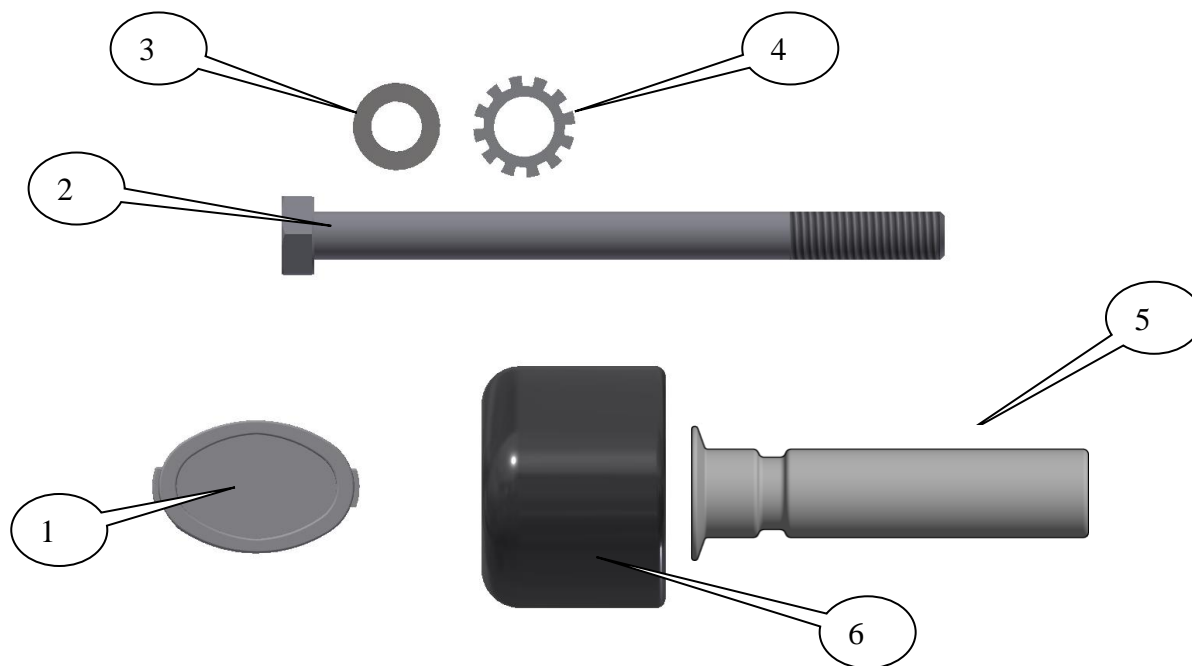
VALEURS DE SERRAGE RECOMMANDÉES

M4 BOULON = 8Nm
M5 BOULON = 12Nm
M6 BOULON = 15Nm
M8 BOULON = 20Nm
M10 BOULON = 40Nm

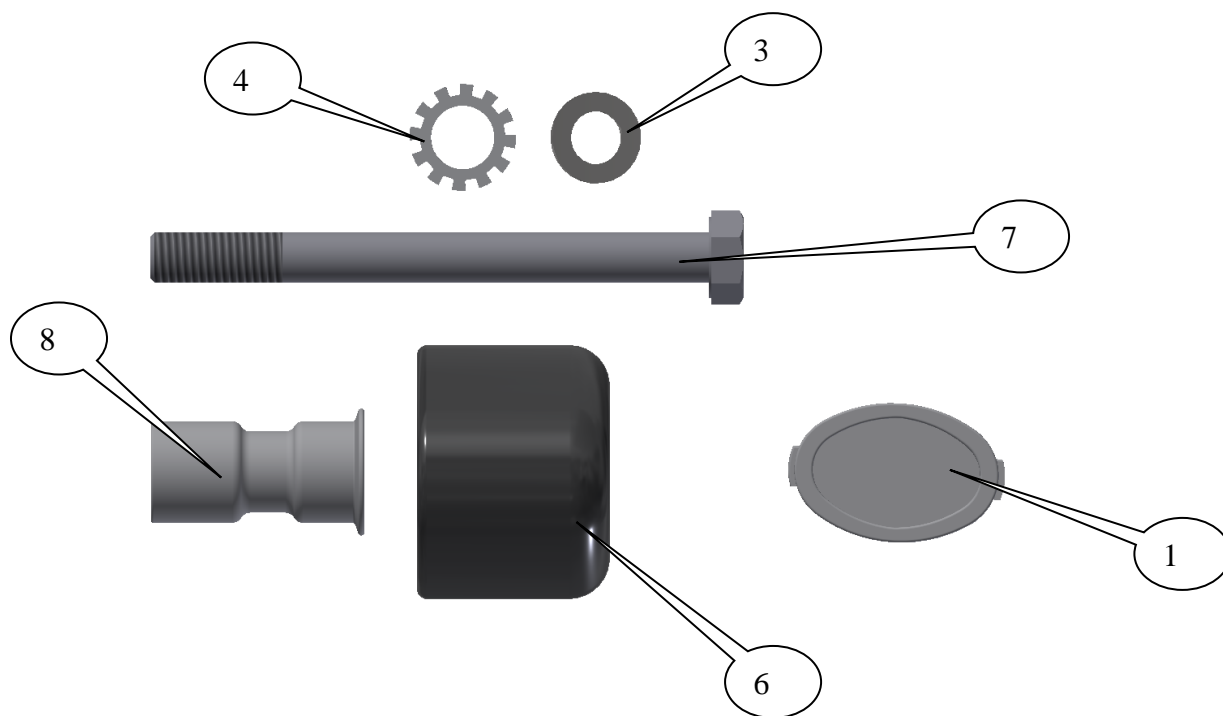
R&G Racing

Unit 1 Shelleys Lane, East Worldham, Alton, Hants GU34 3AQ

Tel: +44 (0)1420 89007 Fax: +44 (0)1420 87301 www.rg-racing.com Email: info@rg-racing.com



COTE GAUCHE



COTE DROIT

R&G Racing

Unit 1 Shelleys Lane, East Worldham, Alton, Hants GU34 3AQ

Tel: +44 (0)1420 89007 Fax: +44 (0)1420 87301 www.rg-racing.com Email: info@rg-racing.com



OUTILS REQUIS

- Clés T50 et 17mm.
- Clé dynamométrique (à 40Nm).

LEGENDE

ARTICLE 1 = CAPUCHON DE PROTECTION CRASH (COTE GAUCHE ET DROIT) (BC0002) (x2).

ARTICLE 2 = BOULON DE PROTECTION CRASH GAUCHE, M10x1.5x135mm (x1).

ARTICLE 3 = M10 RONDELLES (COTE GAUCHE ET DROIT) (x2).

ARTICLE 4 = RONDELLES DE BLOCAGE (COTE GAUCHE ET DROIT) (LW0001) (x2).

ARTICLE 5 = ENTRETOISE DE PROTECTION CRASH GAUCHE (S1213=74mm DE LONG) (x1).

ARTICLE 6 = PROTECTION CRASH (COTE GAUCHE ET DROIT) (B0472 avec CS449, 10mm) (x2).

ARTICLE 7 = BOULON DE PROTECTION CRASH DROITE, M10x1.5x110mm (x1).

ARTICLE 8 = ENTRETOISE DE PROTECTION CRASH DROITE (S1029=42mm DE LONG) (x1).



PHOTO 1

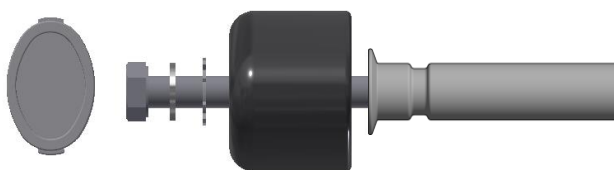


PHOTO 2



PHOTO 3



PHOTO 4



NOTICE DE MONTAGE

Côté gauche lorsqu'on est assis sur la moto

- Retirez le boulon avec une flèche sur la photo 1.
- Placez l'une des rondelles plates (article 3) sur le boulon à tête hexagonale le plus long (article 2 = 135 mm de long) comme indiqué sur la photo 2.
- Placez une des rondelles de blocage (article 4) sur le boulon et contre la rondelle que vous venez de monter, comme indiqué sur la photo 2.
- Placez le boulon avec les deux rondelles à travers l'une des protections crash (article 6) comme indiqué sur la photo 2.
- Placez l'entretoise la plus longue (article 5 = 74 mm de long) sur l'extrémité exposée du boulon avec le diamètre le plus large contre la protection crash, comme indiqué sur la photo 2.
- Présentez cet assemblage comme indiqué sur la photo «A» à la page 1 (veuillez vous assurer qu'aucune pièce n'entre en contact avec des panneaux de carénage). Enfin, serrez les boulons de protection crash jusqu'à sentir une compression de l'intérieur de la protection à l'aide d'une douille et d'une clé de 17 mm. **VEUILLEZ NOTER QUE LA PROTECTION CRASH DOIT ÊTRE POSITIONNÉ COMME DANS LA PHOTO 'C' AVEC LA PLUS GRANDE EXTRÉMITÉ VERS L'AVANT DE LA MOTO.** Tournez un peu plus pour que la compression augmente légèrement. Puis appliquez un quart de tour. Serrez à 40 Nm de couple (ne dépassez pas cette valeur, cela pourrait endommager la moto et le boulon).
- S'il n'est pas déjà installé, placez le sticker en caoutchouc dans le renforcement du capuchon de la protection crash (article 1).
- Insérer le capuchon de protection crash (article 1) dans la protection crash.

Côté droit lorsqu'on est assis sur la moto

- Retirez le boulon avec une flèche sur la photo 3.
- Placez l'une des rondelles plates (article 3) sur le boulon à tête hexagonale restant le plus court (article 7=110mm de long) voir photo 4.
- Placez une des rondelles de blocage (article 4) sur le boulon et contre la rondelle que vous venez de monter, comme indiqué sur la photo 4.
- Placez le boulon avec les deux rondelles à travers la protection crash restante (article 6) voir photo 4.
- Placez l'entretoise la plus courte (article 8=42mm de long) sur l'extrémité exposée du boulon avec le diamètre le plus large contre la protection crash, comme indiqué sur la 4.
- Présentez cet assemblage comme indiqué sur la photo 'B' à la page 1 (veuillez vous assurer qu'aucune pièce n'entre en contact avec des panneaux de carénage). Enfin, serrez les boulons de protection crash jusqu'à sentir une compression de l'intérieur de la protection à l'aide d'une douille et d'une clé de 17 mm. **VEUILLEZ NOTER QUE LA PROTECTION CRASH DOIT ÊTRE POSITIONNÉ COMME DANS LA PHOTO 'C' AVEC LA PLUS GRANDE EXTRÉMITÉ VERS L'AVANT DE LA MOTO.** Tournez un peu plus pour que la compression augmente légèrement. Puis appliquez un quart de tour. Serrez à 40 Nm de couple (ne dépassez pas cette valeur, cela pourrait endommager la moto et le boulon).
- S'il n'est pas déjà installé, placez le sticker en caoutchouc dans le renforcement du capuchon de la protection crash (article 1).
- Insérer le capuchon de protection crash (article 1) dans la protection crash.

Issue 1 21/09/2019 (BG)

R&G Racing

Unit 1 Shelleys Lane, East Worldham, Alton, Hants GU34 3AQ

Tel: +44 (0)1420 89007 Fax: +44 (0)1420 87301 www.rg-racing.com Email: info@rg-racing.com



MONTAGEANLEITUNG FÜR CP0476BL AERO STURZPADS
BMW S1000R SPORT 2019-



ABBILDUNG 'A'

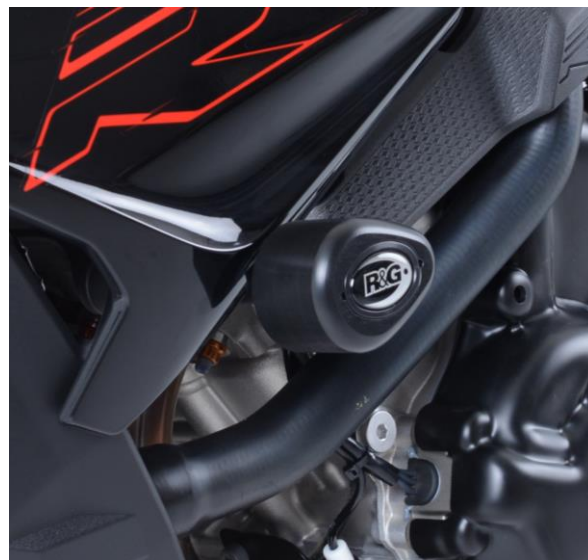


ABBILDUNG 'B'



MOTORRAD HINTEN

MOTORRAD VORNE

ABBILDUNG 'C'

ALLE KIT-TEILE SIND UNTEN ABGEBILDET UND GEKENNZEICHNET. BEVOR SIE MIT DER MONTAGE BEGINNEN, ÜBERPRÜFEN SIE, DASS ALLE TEILE VORHANDEN SIND.

Hinweis: Die Verpackung der Teile stellt nicht die Reihenfolge der Montage dar.

Hinweis für Kits mit Plastikunterlegscheiben an den Schrauben – Die Plastikunterlegscheiben werden nicht für den Einbau benötigt!

DIE UNTEN ABGEBILDETEN TEILE DIENEN LEDIGLICH ZUR ERKLÄRUNG

Eine digitale Version dieser Montageanleitung kann auf folgender Seite heruntergeladen werden:

www.rg-racing.com

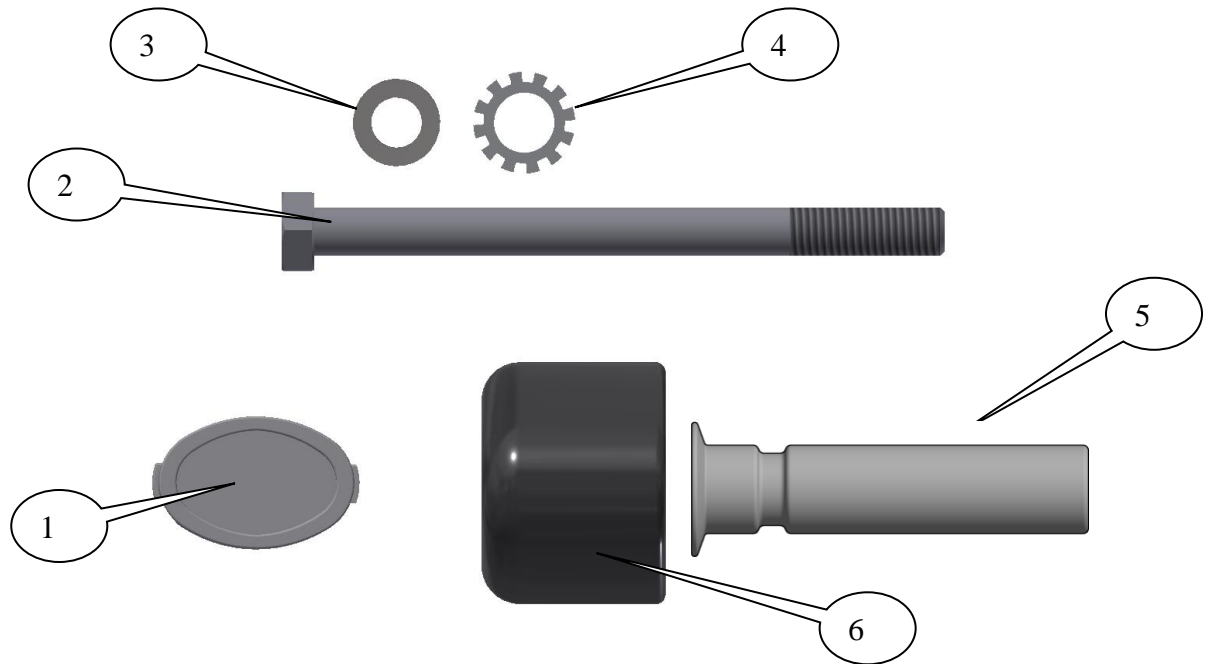
ALLGEM. ANZUGSDREHMOMENTE:

M4 SCHRAUBE = 8 NM
M5 SCHRAUBE = 12NM
M6 SCHRAUBE = 15NM
M8 SCHRAUBE = 20NM
M10 SCHRAUBE = 40NM

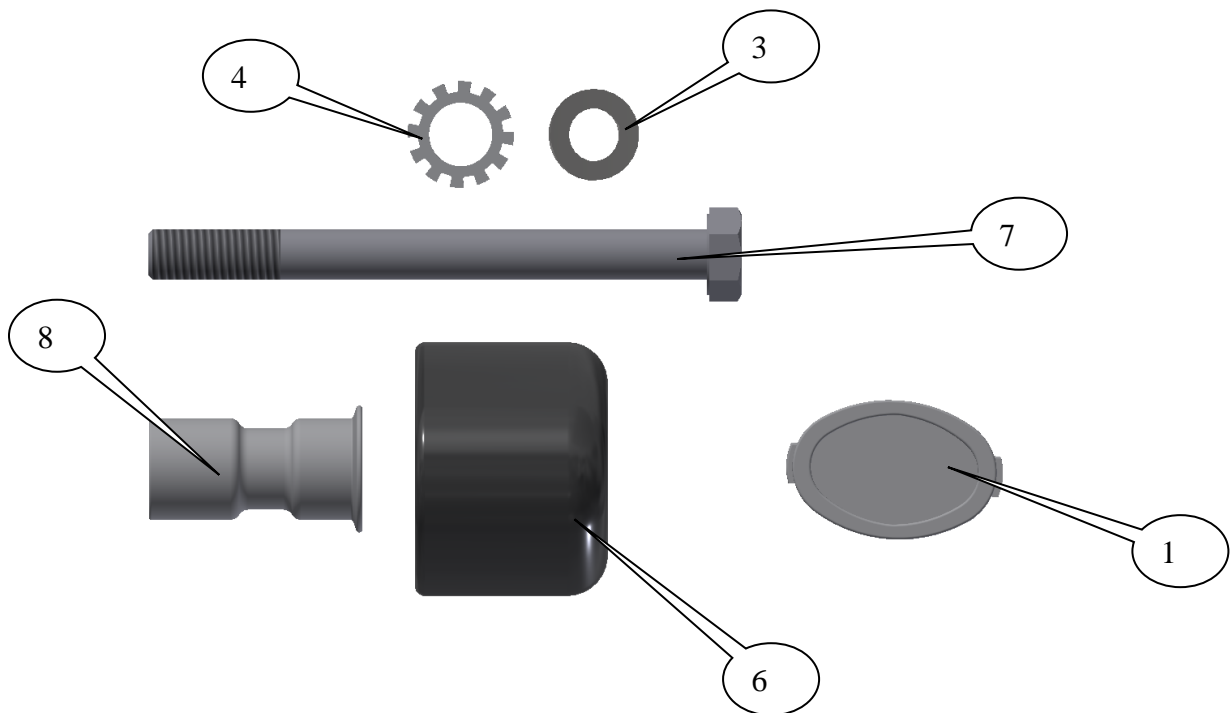
R&G Racing

Unit 1 Shelleys Lane, East Worldham, Alton, Hants GU34 3AQ

Tel: +44 (0)1420 89007 Fax: +44 (0)1420 87301 www.rg-racing.com Email: info@rg-racing.com



LINKE SEITE



RECHTE SEITE



SIE BENÖTIGEN FOLGENDES WERKZEUG

- Steckschlüsselsatz inkl. T50 und 17mm A/F Steckschlüssel
 - Drehmomentschlüssel (bis 40Nm)

LIEFERUMFANG

- ARTIKEL 1 = SCHUTZKAPPEN FÜR STURZPADS - RECHTE & LINKE SEITE (BC0002) (x2)
 ARTIKEL 2 = SCHRAUBE FÜR LINKES STURZPAD - M10x1,5x135mm SECHSKANTSCHRAUBE (x1)
 ARTIKEL 3 = M10 UNTERLEGSSCHEIBE - RECHTE & LINKE SEITE (x2)
 ARTIKEL 4 = ZAHNSCHEIBE - RECHTE & LINKE SEITE (LW0001) (x2)
 ARTIKEL 5 = DISTANZHALTER FÜR LINKES STURZPAD (S1213=74mm LÄNGE) (x1)
 ARTIKEL 6 = STURZPADS - RECHTE & LINKE SEITE (B0472 mit CS449, 10mm) (x2)
 ARTIKEL 7 = SCHRAUBE FÜR RECHTES STURZPAD, M10x1,5x110mm SECHSKANTSCHRAUBE (x1)
 ARTIKEL 8 = DISTANZHALTER FÜR RECHTES STURZPAD (S1029=42mm LÄNGE) (x1)



ABBILDUNG 1

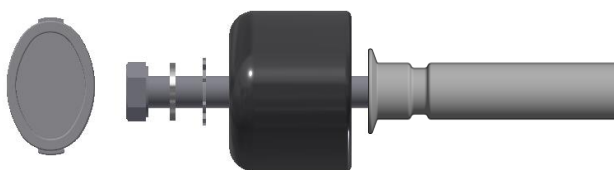


ABBILDUNG 2



ABBILDUNG 3



ABBILDUNG 4



MONTAGEANLEITUNG

Linke Seite (in Fahrtrichtung)

- Entfernen Sie die Schraube, die in Abbildung 1 mit einem Pfeil gekennzeichnet ist.
- Eine Unterlegscheibe (Artikel 3) an der längsten Sechskantschraube (Artikel 2=135mm) anbringen wie in Abbildung 2 abgebildet.
- Nehmen Sie eine Zahnscheibe (Artikel 4) und schieben Sie sie hoch zur gerade montierten Unterlegscheibe wie in Abbildung 2 abgebildet.
- Die Schraube mit beiden Unterlegscheiben in ein Sturzpad (Artikel 6) einführen wie in Abbildung 2 abgebildet.
- Den längeren Distanzhalter (Artikel 5=74mm Länge) über das hervorstehende Ende der Schraube schieben, sodass das große Durchmesser am Sturzpad anliegt – siehe Abbildung 2.
- Die Einheit in Position bringen wie in Abbildung „A“ auf Seite 1 abgebildet. (bitte darauf achten, dass keine Teile die Verkleidung berühren). Ziehen Sie die Schraube mit einem 17mm Steckschlüssel fest, bis Sie etwas Druck vom Inneren des Sturzpads spüren. **BITTE DARAUFG ACHTEN, DASS DAS STURZPAD WIE IN ABBILDUNG ‘C’ POSITIONIERT IST – DAS GRÖßERE ENDE DES STURZPADS ZUM VORDERTEIL DES MOTORRADS GERICHTET.** Noch etwas drehen, bis Sie merken, dass der Druck sich leicht erhöht, dann noch eine Vierteldrehung anwenden. Mit 40 Nm Anzugsmoment anziehen (Nicht überdrehen – dies kann zu einer Beschädigung des Motorrades führen. 40 Nm Anzugsmoment nicht überschreiten!)
- Wenn noch nicht bereits montiert, montieren Sie die Bubble-Aufkleber in den Vertiefungen der Sturzpad-Schutzkappe (Artikel 1)
- Montieren Sie die Schutzkappe (Artikel 1) am Sturzpad.

Rechte Seite (in Fahrtrichtung)

- Entfernen Sie die Schraube, die in Abbildung 3 mit einem Pfeil gekennzeichnet ist.
- Eine Unterlegscheibe (Artikel 3) an der übrigen, kürzeren Sechskantschraube (Artikel 7=110mm) anbringen wie in Abbildung 4 abgebildet.
- Nehmen Sie eine Zahnscheibe (Artikel 4) und schieben Sie sie hoch zur gerade montierten Unterlegscheibe wie in Abbildung 4 abgebildet.
- Die Schraube mit beiden Unterlegscheiben in ein Sturzpad (Artikel 6) einführen wie in Abbildung 4 abgebildet.
- Den kürzeren Distanzhalter (Artikel 8 = 42mm Länge) über das hervorstehende Ende der Schraube schieben, sodass das große Durchmesser am Sturzpad anliegt – siehe Abbildung 4.
- Die Einheit in Position bringen wie in Abbildung „B“ auf Seite 1 abgebildet. (bitte darauf achten, dass keine Teile die Verkleidung berühren). Ziehen Sie die Schraube mit einem 17mm Steckschlüssel fest, bis Sie etwas Druck vom Inneren des Sturzpads spüren. **BITTE DARAUFG ACHTEN, DASS DAS STURZPAD WIE IN ABBILDUNG ‘C’ POSITIONIERT IST – DAS GRÖßERE ENDE DES STURZPADS ZUM VORDERTEIL DES MOTORRADS GERICHTET.** Noch etwas drehen, bis Sie merken, dass der Druck sich leicht erhöht, dann noch eine Vierteldrehung anwenden. Mit 40 Nm Anzugsmoment anziehen (Nicht überdrehen – dies kann zu einer Beschädigung des Motorrades führen. 40 Nm Anzugsmoment nicht überschreiten!)
- Wenn noch nicht bereits montiert, montieren Sie die Bubble-Aufkleber in den Vertiefungen der Sturzpad-Schutzkappe (Artikel 1)
- Montieren Sie die Schutzkappe (Artikel 1) am Sturzpad.

Ausgabe 1 21/09/2019 (BG)

R&G Racing

Unit 1 Shelleys Lane, East Worldham, Alton, Hants GU34 3AQ

Tel: +44 (0)1420 89007 Fax: +44 (0)1420 87301 www.rg-racing.com Email: info@rg-racing.com