



FITTING INSTRUCTIONS FOR AB0036 ADVENTURE BARS
KTM 790 DUKE 2018-



THIS KIT CONTAINS THE ITEMS PICTURED AND LABELLED BELOW.
DO NOT PROCEED UNTIL YOU ARE SURE ALL PARTS ARE PRESENT.

Please note that the way the kit is packed does not necessarily represent the way of mounting to the bike.

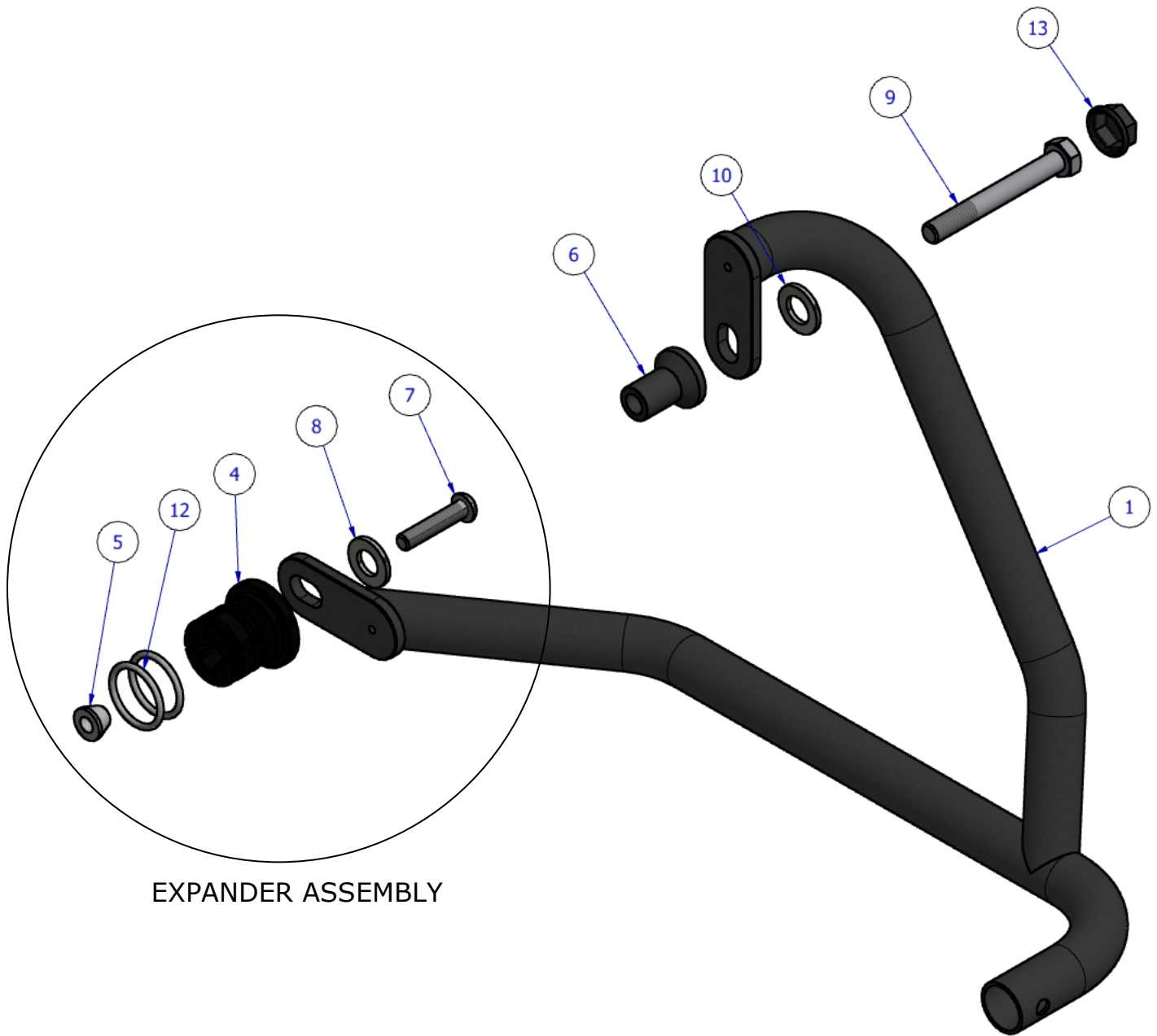
THE PARTS SHOWN MAY BE REPRESENTATIVE ONLY (FOR CLARITY OF INSTRUCTIONS ONLY).

Please note that in cases where kits are packed with rubber washers holding the components onto the bolt – *the rubber washers should be thrown away!*

Digital copies of these instructions are available to download from www.rg-racing.com



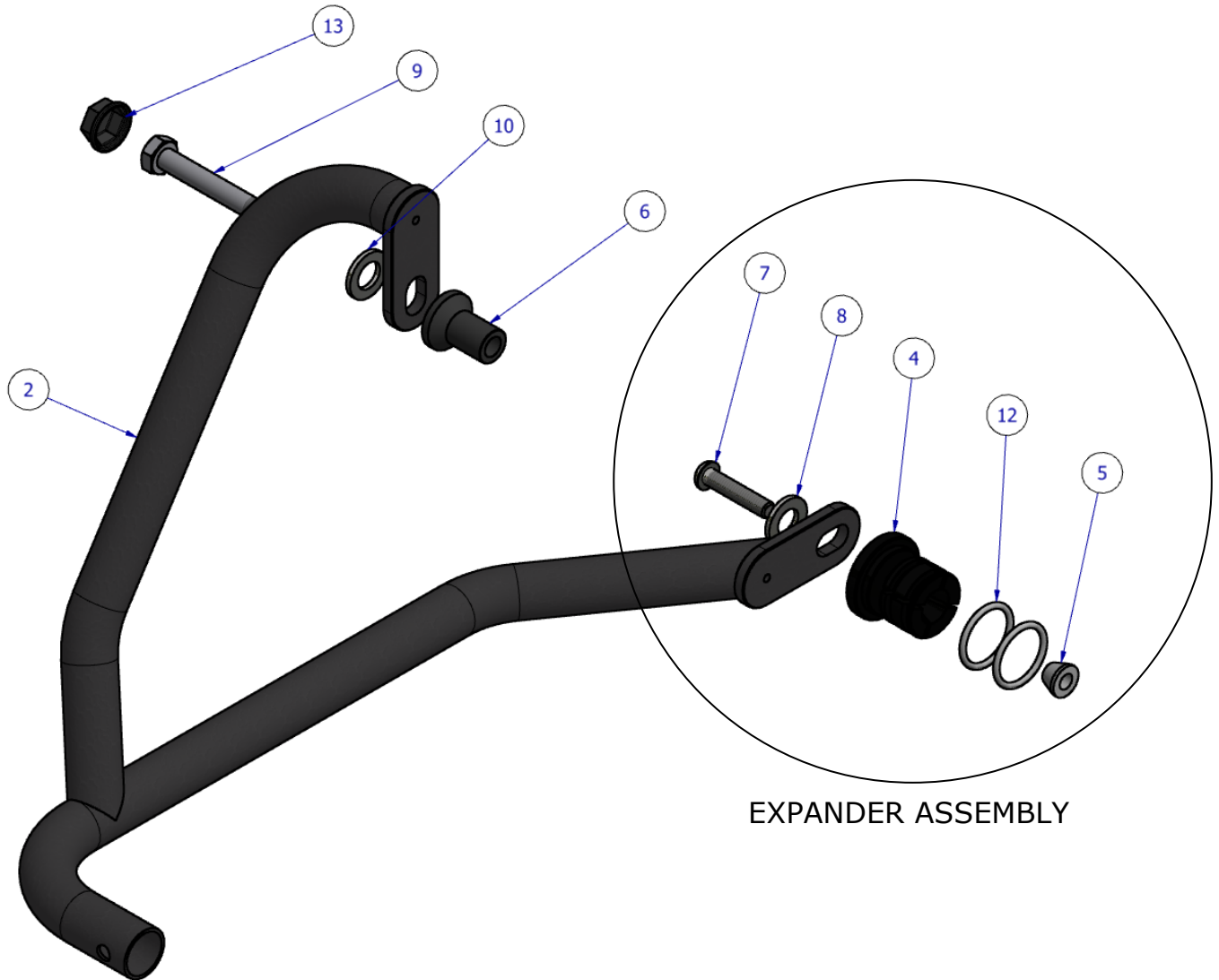
LEFT HAND SIDE (AS YOU SIT ON THE BIKE)
ASSEMBLY DIAGRAM 1



EXPANDER ASSEMBLY



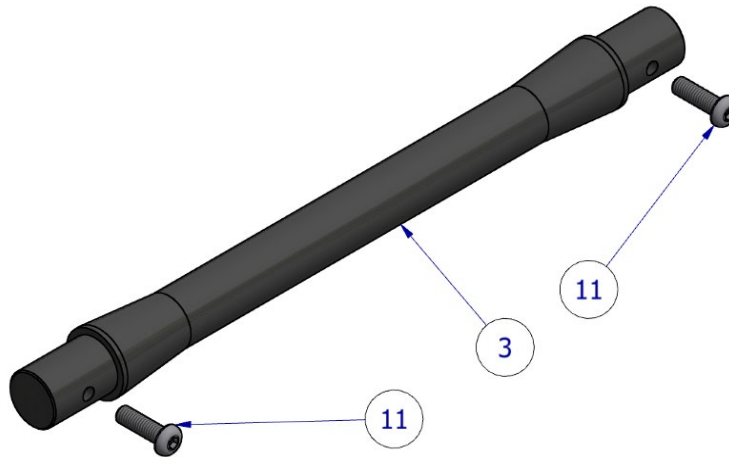
RIGHT HAND SIDE (AS YOU SIT ON THE BIKE)
ASSEMBLY DIAGRAM 2



EXPANDER ASSEMBLY



Central Connector Bar - Assembly Diagram 3



LEGEND

- ITEM 1 - 1 x CB071 LHS CRASH BAR
- ITEM 2 - 1 x CB072 RHS CRASH BAR
- ITEM 3 - 1 x M0571 CENTRAL CONNECTOR BAR
- ITEM 4 - 2 x F0036 FRAME EXPANDERS
- ITEM 5 - 2 x H0047 FRAME INSERT/EXPANDER NUT
- ITEM 6 - 2 x S1160 (UPPER FRAME SPACERS)
- ITEM 7 - 2 x M8 x 1.25 x 35mm LONG BUTTON HEAD BOLT
- ITEM 8 - 2 x M8 WASHER
- ITEM 9 - 2 x M10 x 1.5 x 80MM HEX HEAD (UPPER FRAME MOUNT BOLTS)
- ITEM 10 - 2 x M10 OD 25MM WASHER
- ITEM 11 - 2 x M6 x 20mm BUTTON HEAD BOLT (CONNECTOR BAR FASTENERS)
- ITEM 12 - 4 x O-RINGS 24mm ID & 3mm THICK (2 PER F0036)
- ITEM 13 - 2 x NC0001 M10 HEX RUBBER CAP

TOOLS REQUIRED

- T45 TORX TOOL.
- RATCHET AND 17MM SOCKET
 - 5MM ALLEN KEY
- SMALL BLADE SCREWDRIVER
 - LOCTITE

MAXIMUM TORQUE SETTINGS

- M4 BOLT = 8Nm
- M5 BOLT = 12Nm
- M6 BOLT = 15Nm
- M8 BOLT = 20Nm
- M10 BOLT = 40Nm

R&G

Unit 1, Shelley's Lane, East Worldham, Alton, Hampshire, GU34 3AQ
 Tel: +44 (0)1420 89007 Fax: +44 (0)1420 87301 www.rg-racing.com Email: info@rg-racing.com



Picture 1



Picture 2



Picture 3



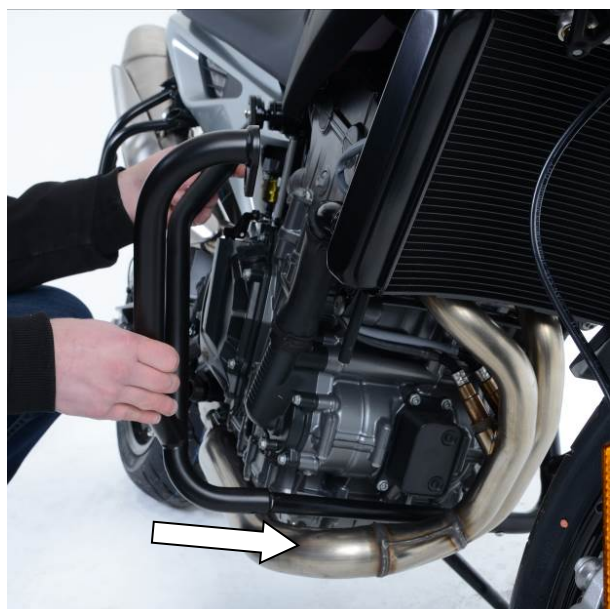
Picture 4



Picture 5



Picture 6



Picture 7



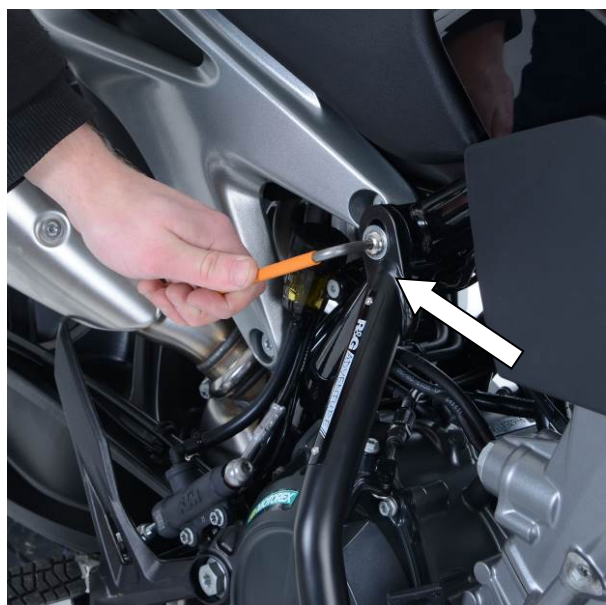
Picture 8



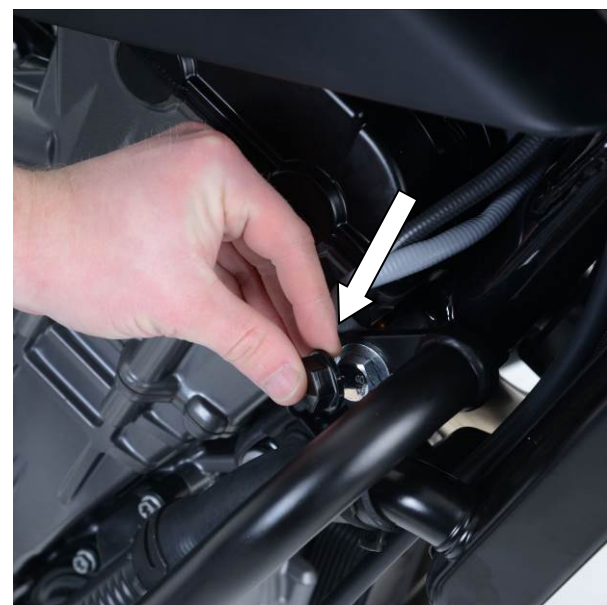
Picture 9



Picture 10



Picture 11



Picture 12



FITTING INSTRUCTIONS

- To begin, loosely assemble both sides of the crash bar expander assembly on the rear mount of each crash bar as seen in assembly diagrams 1 and 2 (pages 2 and 3).
- Stretch 2 'O' Rings over the expanders and make sure they sit snugly in the grooves of the expander.
- Ensure that the expander nut (Item 5) is fit securely into the recess of the expander (item 4) with the tapered face facing into the expander. Gently tighten so the expander nut grips the insert, without enlarging the insert, this will ensure that later, when turning the bolt, it will tighten correctly.
- Starting from the LHS of the bike, remove the cover cap from the frame below the seat, this should pop out with a small amount of pressure from a small bladed screwdriver as seen in picture 1.
- Remove the upper engine support Torx bolt from the frame using a T45 Torx head tool as shown in picture 2. **DO NOT REMOVE BOTH SIDES AT THE SAME TIME.**
- Offer up the LHS bar assembly to the bike as shown in picture 3, ensuring the expander sits neatly in the frame tube as seen in picture 4. Be careful to make sure the lower bar does not contact the exhaust when fitting.
- While holding the crash bar assembly in position, pass one M10 Hex bolt (item 9) through the M10 Washer (item 10), crash bar (item 1) and S1160 Spacer (item 6) with the larger end facing outwards from the bike, and into the frame as shown in picture 5.
- Loosely fix the bolt to hold the bar in place but do not fully tighten this yet as adjustments can be made to the bar position later.
- Connect the connector bar (item 3) to this assembly by passing one end between the exhaust and engine and into the exposed end of the LHS crash bar. Rotate the bar and secure in place using the 20mm button head (item 11) bolt as shown in picture 6. It is recommended that you use a small amount of Loctite on the threads to secure the bolt.
- Repeat the initial steps for the RHS crash bar. When offering up the crash bar assembly make sure to pass the end of the lower bar over the connector bar of the bike as seen in picture 7. And secure the expander and top mounts in the same way as before using the remaining fitting items as in picture 8.
- Insert the final M6 X 20mm button head bolt (item 11) to through the RHS engine bar and into the central connector bar (item 3) using a small amount of Loctite as before.
- Adjust the adventure bars on the slotted mounts to give the maximum clearance available between the engine and exhaust, as shown in picture 9. Do this for both sides and inspect thoroughly before proceeding.
- Tighten both upper bolts to the correct torque as shown in picture 10 using your 17mm socket.
- Ensuring the expander is fully inserted into the frame tube, carefully tighten the bolt to the point which the insert cannot move, as shown in picture 11. The frame insert will expand internally with the O-rings gripping the inside of the frame boss. **DO NOT OVERTIGHTEN AS THIS MAY CAUSE DAMAGE TO PAINT INSIDE THE FRAME TUBE.**
- Fully tighten the lower connector bar bolts with the specified torque using a 4mm allen key.
- Place the M10 hex rubber cap (item 13) over the head of the bolt as shown in picture 12

R&G



- At this point double check that the connector bar is secure and cannot contact the exhaust or engine and all bolts are correctly torqued. Ride the bike and re-check the position of the bars and bolt tightness, adjusting if necessary.
- Check all bolts regularly, e.g. when washing the bike, to ensure they remain tight and the adventure bars remain in position.

ISSUE 1 18/02/2019 (DM)

CONSUMER NOTICE

The catalogue description and any exhibition of samples are only broad indications of the Products and R&G may make design changes which do not diminish their performance or visual appeal and supplying them in such state shall conform to the order. The Buyer acknowledges no representation or warranty (other than as to title) has been given or will apply to the Products other than those in R&G's order or confirmation and the Buyer confirms it has chosen the Products as being of merchantable quality and suitable for its particular purposes. Where R&G fits the Products or undertakes other services it shall exercise reasonable skill and care and rectify any fault free of charge unless the workmanship has been disturbed. The Buyer is responsible for ensuring that the warranty on the motorcycle is not affected by the fitting of the Products. On return of any defective Products R&G shall at its option either supply a replacement or refund the purchase money but shall not be liable if the Products have been modified or used or maintained otherwise than in accordance with R&G's or manufacturer's instructions and good engineering practice or if the defect arises from accident or neglect. Other than identified above and subject to R&G not limiting its liability for causing death and personal injury, it shall not be liable for indirect or consequential loss and otherwise its liability shall be limited to the amounts paid by the Buyer for the Products or the fitting or service concerned. These terms do not affect the Buyer's statutory rights.

R&G RETURNS POLICY (NON-FAULTY GOODS)

Returns must be pre-authorized (if not pre-authorized the return will be rejected). Goods may only be returned direct to us if they were purchased direct from us (customer must prove if necessary). Otherwise to be returned to original vendor. Goods must be in re-sellable condition, in the opinion of R&G. All returns are subject to a 25% restocking and handling fee (25% of the gross value exc. P&P – at the prevailing price at time of purchase). The customer must pay any and all carriage charges. No returns of discontinued products, unless within 14 days of purchase. This policy does not affect your statutory rights and does not refer to faulty goods.

R&G

Unit 1, Shelley's Lane, East Worldham, Alton, Hampshire, GU34 3AQ

Tel: +44 (0)1420 89007 Fax: +44 (0)1420 87301 www.rg-racing.com Email: info@rg-racing.com



NOTICE DE MONTAGE POUR AB0036 BARRES AVENTURE
KTM 790 DUKE 2018-



LE KIT CONTIENT LES ARTICLES EXPOSES CI-DESSOUS, VERIFIER QUE TOUTES LES PIECES SOIENT PRESENTES AVANT DE PROCEDER AU MONTAGE.

LA FAÇON DONT LE KIT EST EMBALLE NE CORRESPOND PAS FORCEMENT A LA FAÇON DE MONTER LES PIECES SUR LA MOTO.

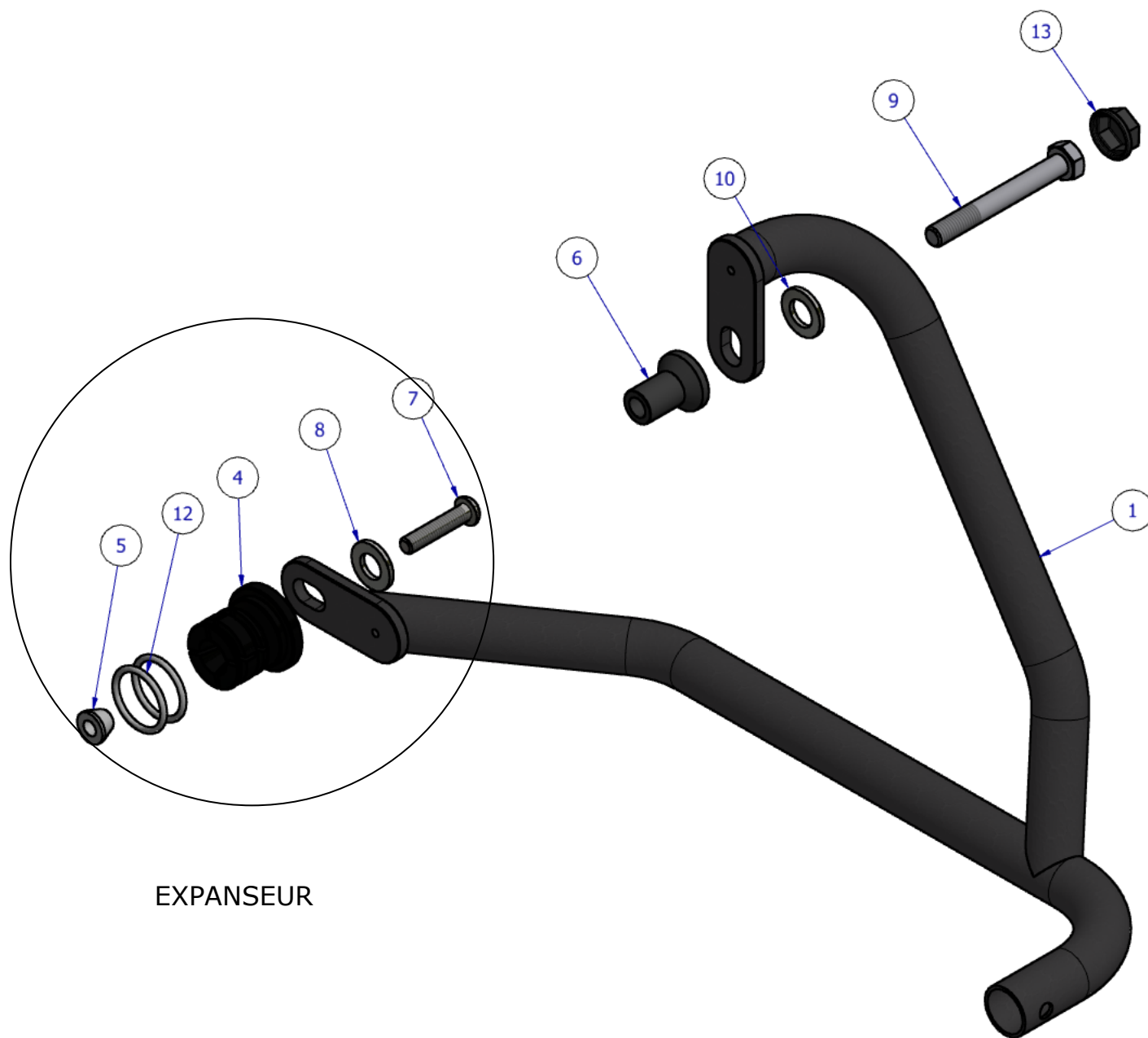
LES PARTIES PRESENTÉES PEUVENT ETRE UNIQUEMENT REPRESENTATIVES (POUR LA CLARTÉ DES INSTRUCTIONS UNIQUEMENT).

Notez que si les kits sont emballés avec des rondelles en caoutchouc servant à tenir les composants, ces rondelles doivent être jetées !

Notice disponible au téléchargement sur www.rg-racing.com



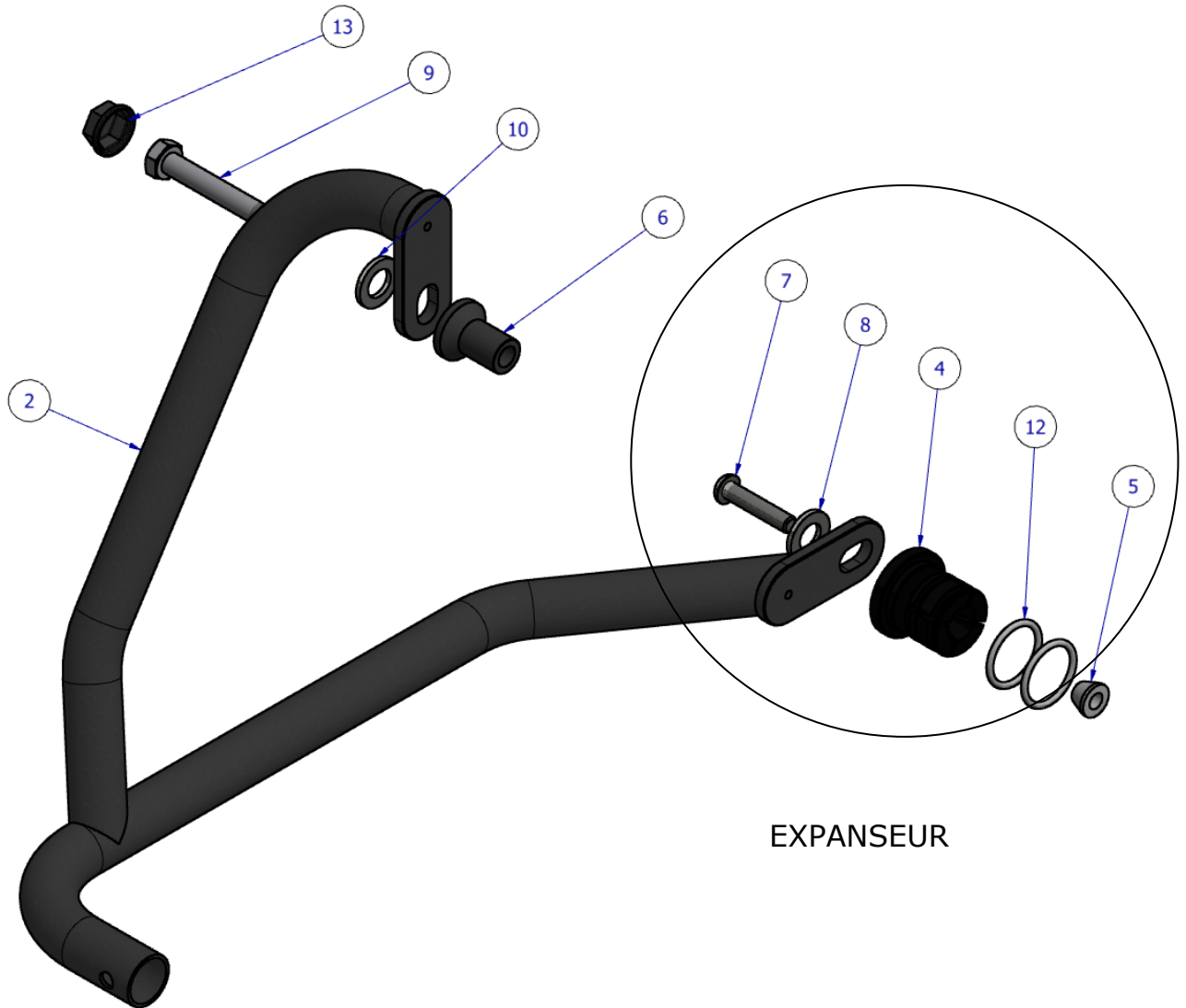
CÔTÉ GAUCHE (LORSQU'ON EST ASSIS SUR LA MOTO)
SCHÉMA D'ASSEMBLAGE 1



EXPANSEUR

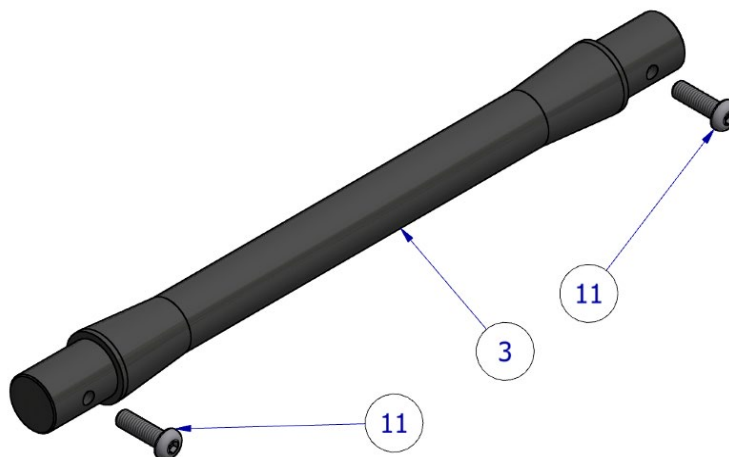


CÔTÉ DROIT (LORSQU'ON EST ASSIS SUR LA MOTO)
SCHÉMA D'ASSEMBLAGE 2





Barre de connexion centrale – Schéma d'assemblage 3



LÉGENDE

- ARTICLE 1 - 1 x CB071 BARRE DE PROTECTION CÔTÉ GAUCHE
- ARTICLE 2 - 1 x CB072 BARRE DE PROTECTION CÔTÉ DROIT
- ARTICLE 3 - 1 x M0571 BARRE DE CONNEXION CENTRALE
- ARTICLE 4 - 2 x F0036 EXPANSEURS DE CADRE
- ARTICLE 5 - 2 x H0047 INSERT CADRE/ÉCROU D'EXPANSEUR
- ARTICLE 6 - 2 x S1160 (ENTRETOISE DE CADRE SUPÉRIEUR)
- ARTICLE 7 - 2 x M8 x 1.25 x 35mm BOULON
- ARTICLE 8 - 2 x M8 RONDELLE
- ARTICLE 9 - 2 x M10 x 1.5 x 80MM BOULON (BOULONS DE SUPPORT CADRE SUPÉRIEUR)
- ARTICLE 10 - 2 x M10 OD 25MM RONDELLE
- ARTICLE 11 - 2 x M6 x 20mm BOULON (ATTACHES DE BARRE DE CONNEXION)
- ARTICLE 12 - 4 x O-BAGUES 24mm ID & 3mm D'ÉPAISSEUR (2 PAR F0036)
- ARTICLE 13 - 2 x NC0001 M10 CAPUCHON EN CAOUTCHOUC

OUTILS REQUIS

- T45 OUTIL TORX.
- CLÉ À CLIQUET + DOUILLE DE 17MM
 - CLÉ ALLEN 5MM
- PETIT TOURNEVIS PLAT
 - COLLE LOCTITE

VALEURS DE SERRAGE RECOMMANDEES

- M4 BOULON = 8Nm
- M5 BOULON = 12Nm
- M6 BOULON = 15Nm
- M8 BOULON = 20Nm
- M10 BOULON = 40Nm

R&G



photo 1



photo 2



photo 3



photo 4



photo 5



photo 6

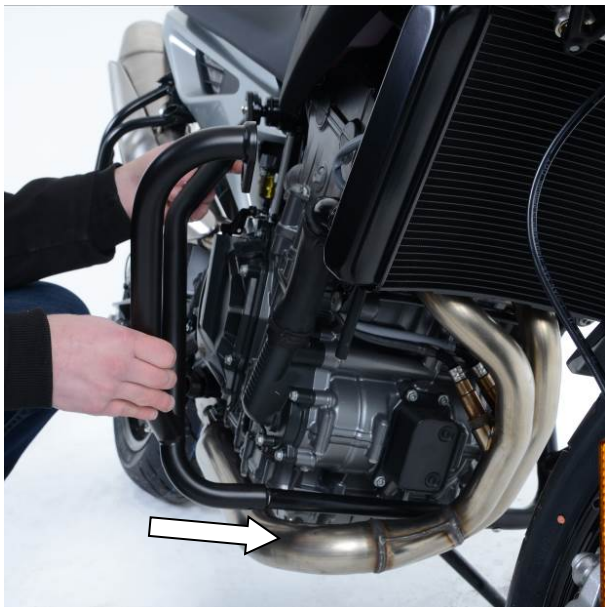


photo 7



photo 8



photo 9

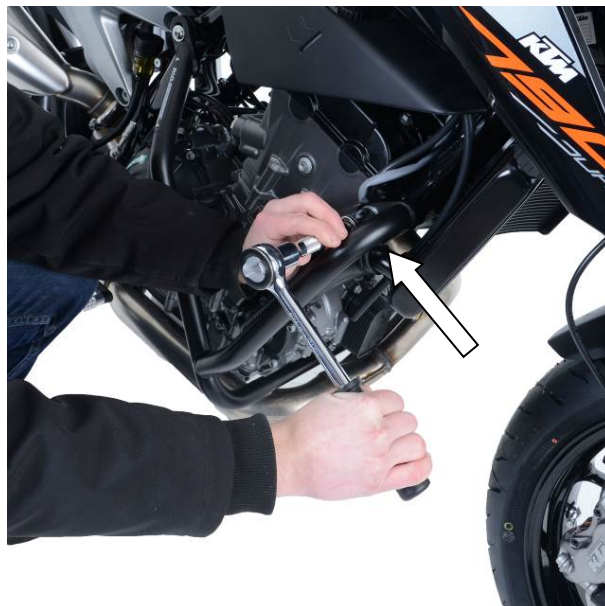


photo 10

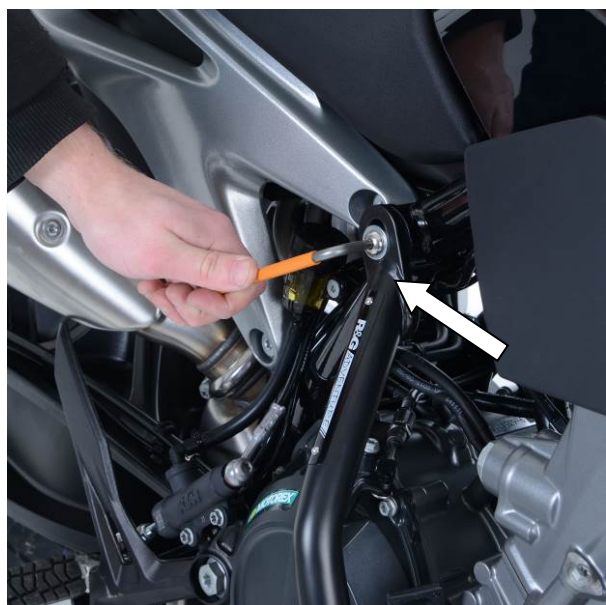


photo 11



photo 12



NOTICE DE MONTAGE

- Pour commencer, assemblez les 2 côtés de l'expandeur de barre de protection sur le support arrière de chaque barre de protection, voir schémas 1 et 2 (pages 2 et 3).
- Passer les 2 bagues 'O' sur les expandeurs et veiller à ce qu'elles soient bien calées dans les rainures de l'expandeur.
- Veiller à ce que l'écrou d'expandeur (article 5) soit correctement placé dans le creux de l'expandeur (article 4) avec la face conique face à l'expandeur. Serrer légèrement de façon à ce que l'écrou d'expandeur accroche l'insert, sans élargir l'insert. Cela permettra de serrer correctement le boulon plus tard.
- En partant du côté gauche de la moto, enlever le cache bouchon du cadre sous le siège, il se retirera à l'aide d'un petit tournevis plat, voir photo 1.
- Enlever le boulon Torx du support moteur supérieur du cadre en utilisant une clé Torx T45, voir 2. NE PAS ENLEVER LES 2 CÔTÉS EN MÊME TEMPS.
- Monter l'assemblage du côté gauche de la moto, voir photo 3, en veillant à ce l'expandeur se place correctement dans le tube de cadre, voir photo 4. Veiller à ce que la barre inférieure ne touche par l'échappement lors du montage.
- Tout en tenant l'assemblage de protection crash en position, passer un boulon M10 (article 9) dans une rondelle M10 (article 10), la barre de crash (article 1) et l'entretoise S1160 (article 6) avec l'extrémité la plus large orientée vers l'extérieur de la moto, puis dans le cadre, voir photo 5.
- Fixer le boulon pour tenir la barre en place mais ne pas serrer complètement pour le moment, car des ajustements peuvent être nécessaires sur la barre un peu plus tard.
- Connecter la barre de connexion (article 3) sur cet ensemble en passant une extrémité entre l'échappement et le moteur, puis dans l'extrémité visible de la barre de crash du côté gauche. Tourner la barre puis fixez la en place en utilisant un boulon 20mm (article 11), voir photo 6. Il est recommandé d'utiliser un peu de Loctite sur les filetages pour fixer le boulon.
- Répéter les étapes précédentes pour la barre de protection crash du côté droit. Lorsque vous installez l'assemblage de barre de protection crash, veillez à passer l'extrémité de la barre inférieure sur la barre de connexion de la moto, voir photo 7. Ensuite, fixer l'expandeur et les supports supérieurs de la même façon qu'auparavant, en utilisant les articles restant, voir photo 8.
- Insérer le dernier boulon M6 X 20mm (article 11) à travers la barre moteur côté droit et dans la barre de connexion centrale (article 3) en utilisant un peu de Loctite comme auparavant.
- Ajuster les barres Aventure sur les supports, pour donner un maximum d'espace entre le moteur et l'échappement, voir photo 9. Faire cela des 2 côtés puis inspectez soigneusement avant de continuer.
- Serrer les 2 boulons supérieurs aux valeurs de serrage recommandées, voir photo 10 en utilisant une clé à cliquet 17mm.
- Veiller à ce que l'expandeur soit complètement inséré dans le tube de cadre, serrer délicatement le boulon jusqu'à ce que l'insert ne puisse plus bouger, voir photo 11. L'insert de cadre s'écartera à l'intérieur avec les joints toriques accrochant l'intérieur du patron de cadre. NE PAS TROP SERRER, CELA POURRAIT ENDOMMAGER LA PEINTURE À L'INTÉRIEUR DU TUBE DE CADRE.

R&G

Unit 1, Shelley's Lane, East Worldham, Alton, Hampshire, GU34 3AQ
Tel: +44 (0)1420 89007 Fax: +44 (0)1420 87301 www.rg-racing.com Email: info@rg-racing.com



- Serrer complètement les boulons de barre de connexion inférieur, aux valeurs de serrage recommandées, en utilisant une clé Allen 4mm.
- Placer le bouchon en caoutchouc M10 (article 13) sur la tête du boulon, voir photo 12.
- A ce stade, vérifiez par 2 fois que la barre de connexion soit fixée et ne puisse pas toucher l'échappement ou le moteur, et que les boulons soient correctement serrés. Faites un tour avec la moto, puis revérifiez la position des barres et le serrage du boulon, puis ajustez si nécessaire.
- Vérifiez régulièrement le serrage des boulons<, lors du nettoyage de la moto par exemple, pour veiller à ce qu'ils restent correctement serrés, et que les Barres Aventure restent en position.

ISSUE 1 18/02/2019 (DM)

CONSUMER NOTICE

The catalogue description and any exhibition of samples are only broad indications of the Products and R&G may make design changes which do not diminish their performance or visual appeal and supplying them in such state shall conform to the order. The Buyer acknowledges no representation or warranty (other than as to title) has been given or will apply to the Products other than those in R&G's order or confirmation and the Buyer confirms it has chosen the Products as being of merchantable quality and suitable for its particular purposes. Where R&G fits the Products or undertakes other services it shall exercise reasonable skill and care and rectify any fault free of charge unless the workmanship has been disturbed. The Buyer is responsible for ensuring that the warranty on the motorcycle is not affected by the fitting of the Products. On return of any defective Products R&G shall at its option either supply a replacement or refund the purchase money but shall not be liable if the Products have been modified or used or maintained otherwise than in accordance with R&G's or manufacturer's instructions and good engineering practice or if the defect arises from accident or neglect. Other than identified above and subject to R&G not limiting its liability for causing death and personal injury, it shall not be liable for indirect or consequential loss and otherwise its liability shall be limited to the amounts paid by the Buyer for the Products or the fitting or service concerned. These terms do not affect the Buyer's statutory rights.

R&G RETURNS POLICY (NON-FAULTY GOODS)

Returns must be pre-authorized (if not pre-authorized the return will be rejected). Goods may only be returned direct to us if they were purchased direct from us (customer must prove if necessary). Otherwise to be returned to original vendor. Goods must be in re-sellable condition, in the opinion of R&G. All returns are subject to a 25% restocking and handling fee (25% of the gross value exc. P&P – at the prevailing price at time of purchase). The customer must pay any and all carriage charges. No returns of discontinued products, unless within 14 days of purchase. This policy does not affect your statutory rights and does not refer to faulty goods.

R&G

Unit 1, Shelley's Lane, East Worldham, Alton, Hampshire, GU34 3AQ

Tel: +44 (0)1420 89007 Fax: +44 (0)1420 87301 www.rg-racing.com Email: info@rg-racing.com



MONTAGEANLEITUNG FÜR AB0036 ADVENTURE STURZBÜGEL
KTM 790 DUKE 2018-



ALLE TEILE SIND UNTEN ABGEBILDET UND GEKENNZEICHNET. BEVOR SIE MIT DER MONTAGE BEGINNEN, ÜBERPRÜFEN SIE, DASS ALLE TEILE VORHANDEN SIND.

Hinweis: Die Verpackung der Teile stellt nicht die Reihenfolge der Montage dar.

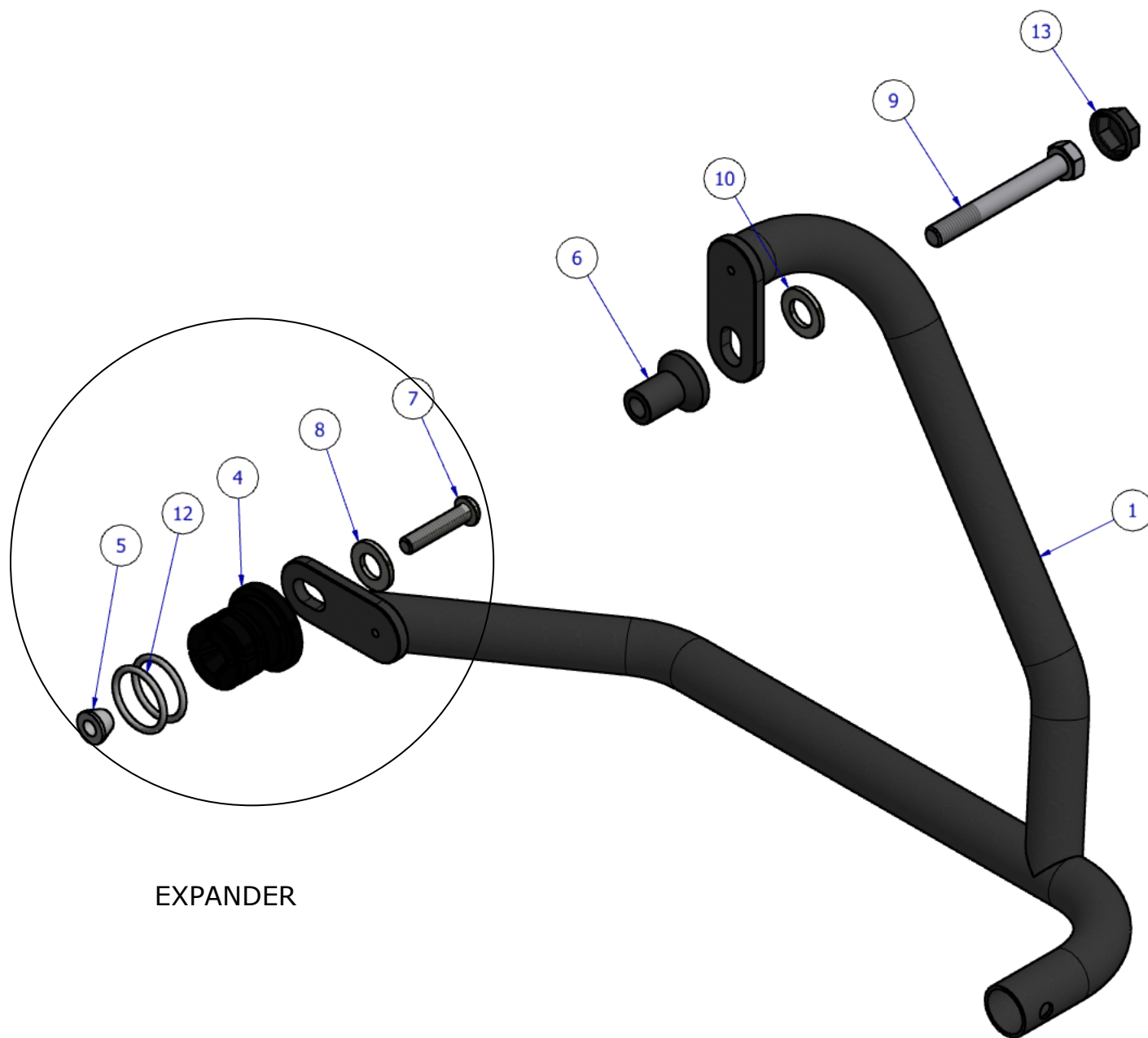
DIE UNTEN ABGEBILDETEN TEILE DIENEN LEDIGLICH ZUR ERKLÄRUNG

Hinweis für Kits mit Plastikunterlegscheiben an den Schrauben – Diese Plastikunterlegscheiben werden nicht für den Einbau benötigt!

Eine digitale Version dieser Montageanleitung kann auf folgender Seite heruntergeladen werden: www.rg-racing.com



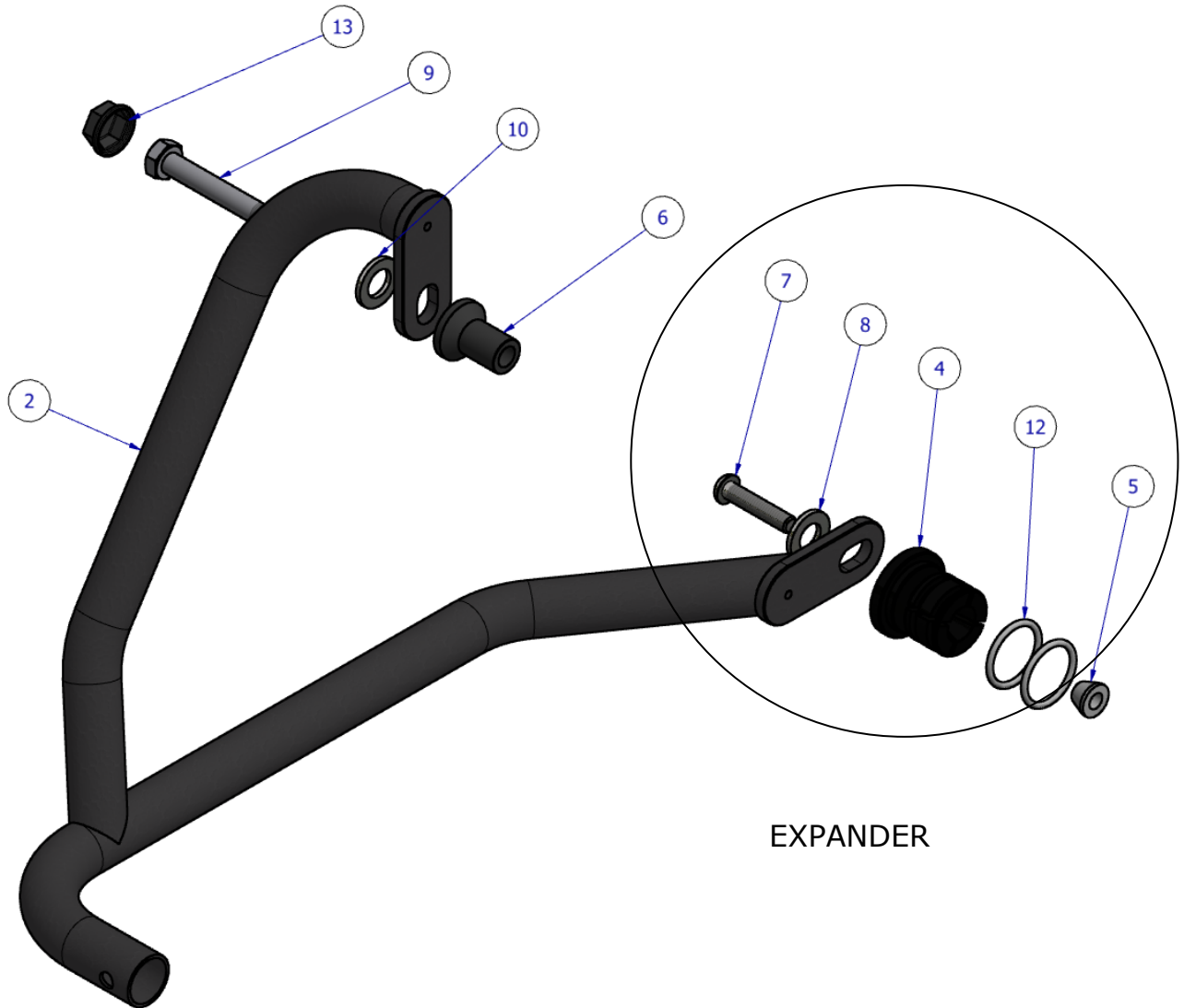
LINKE SEITE (IN FAHRTRICHTUNG)
ZUSAMMENBAU - ZEICHNUNG 1



EXPANDER

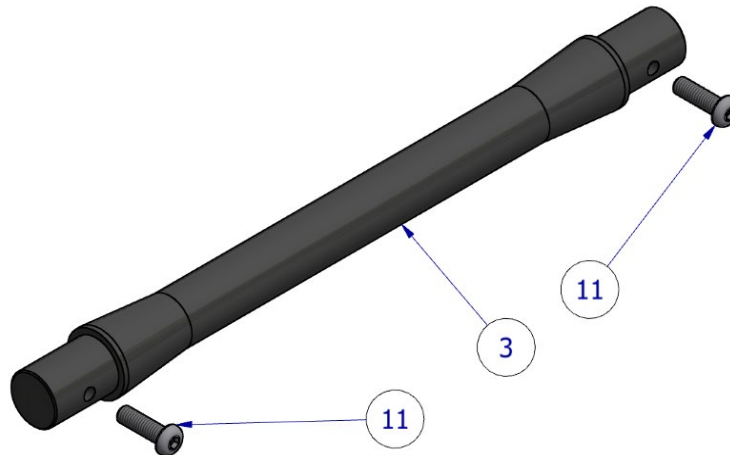


RECHTE SEITE (IN FAHRTRICHTUNG)
ZUSAMMENBAU ZEICHNUNG 2





Mittlere Verbindungsstange – Zusammenbau Zeichnung 3



LIEFERUMFANG

- ARTIKEL 1 - 1 x CB071 STURZBÜGEL LINKE SEITE
- ARTIKEL 2 - 1 x CB072 STURZBÜGEL RECHTE SEITE
- ARTIKEL 3 - 1 x M0571 MITTLERE VERBINDUNGSSTANGE
- ARTIKEL 4 - 2 x F0036 RAHMEN-EXPANDER
- ARTIKEL 5 - 2 x H0047 RAHMENEINSATZ/EXPANDER MUTTER
- ARTIKEL 6 - 2 x S1160 (Distanzhalter Oberer Rahmen)
- ARTIKEL 7 - 2 x M8 x 1,25 x 35mm INBUSSCHRAUBE
- ARTIKEL 8 - 2 x M8 UNTERLEGSCHIEBE
- ARTIKEL 9 - 2 x M10 x 1,5 x 80MM SECHSKANTSCHRAUBE (FÜR DIE OBERE RAHMENHALTERUNG)
- ARTIKEL 10 - 2 x M10 OD 25MM UNTERLEGSCHIEBE
- ARTIKEL 11 - 2 x M6 x 20mm INBUSSCHRAUBE (VERBINDUNGSSTANGE)
- ARTIKEL 12 - 4 x O-RINGE 24mm ID & 3mm (2 PRO F0036)
- ARTIKEL 13 - 2 x NC0001 M10 SECHSKANT-GUMMIKAPPEN

SIE BENÖTIGEN FOLGENDES WERKZEUG

- T45 TORX-SCHLÜSSEL
- 17MM STECKSCHLÜSSEL
- 5MM INBUSSCHLÜSSEL
- KLEINEN SCHRAUBENZIEHER
- LOCTITE (SCHRAUBENSICHERUNG)

MAX. ANZUGSDREHMOMENT

- M4 SCHRAUBE = 8Nm
- M5 SCHRAUBE = 12Nm
- M6 SCHRAUBE = 15Nm
- M8 SCHRAUBE = 20Nm
- M10 SCHRAUBE = 40Nm

R&G

Unit 1, Shelley's Lane, East Worldham, Alton, Hampshire, GU34 3AQ
 Tel: +44 (0)1420 89007 Fax: +44 (0)1420 87301 www.rg-racing.com Email: info@rg-racing.com



Abbildung 1



Abbildung 2

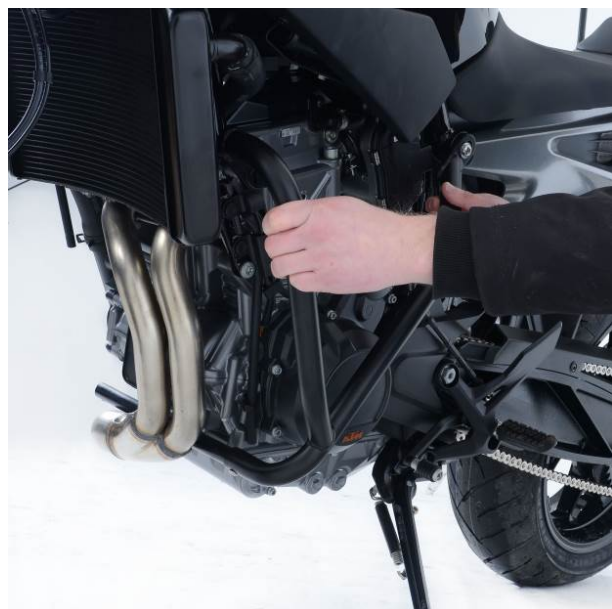


Abbildung 3



Abbildung 4



Abbildung 5



Abbildung 6

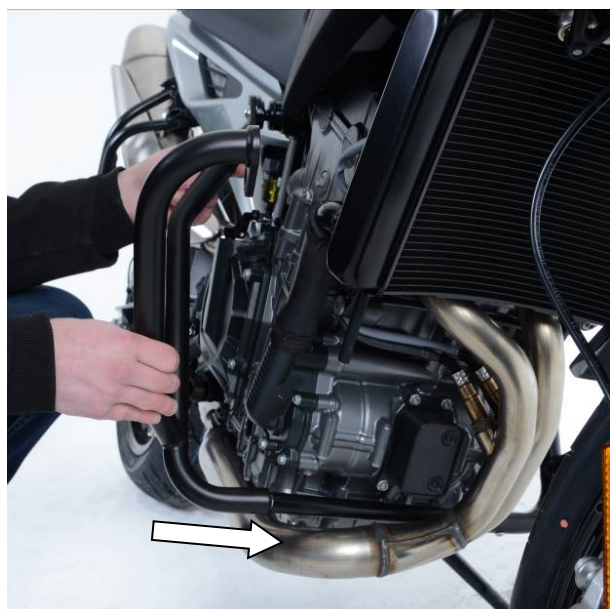


Abbildung 7



Abbildung 8



Abbildung 9

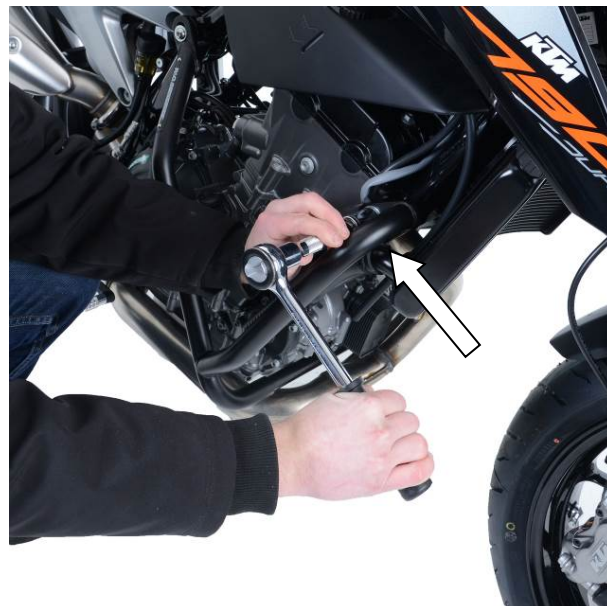


Abbildung 10

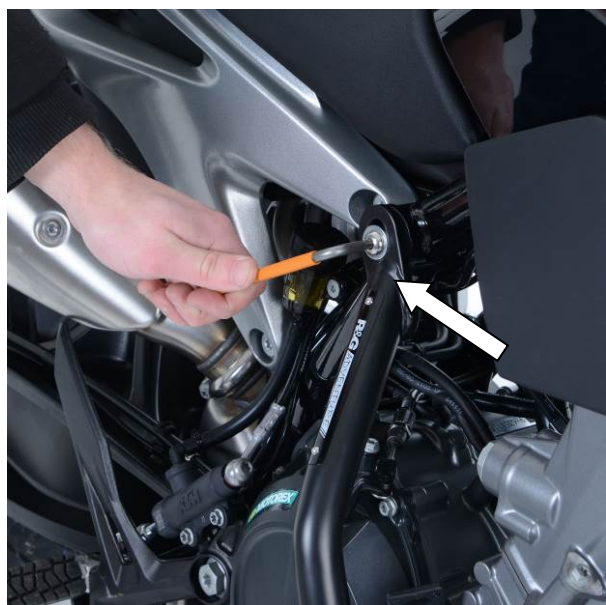


Abbildung 11

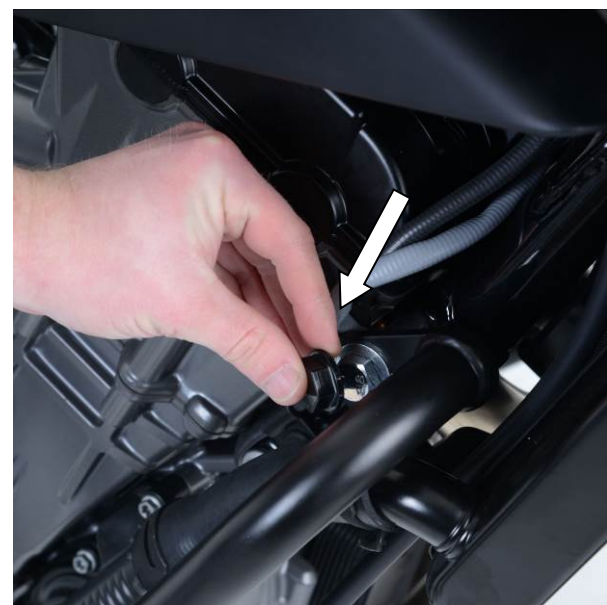


Abbildung 12



MONTAGEANLEITUNG

- Fangen Sie an, indem Sie beide Seiten der Sturzbügel lose zusammenbauen an der hinteren Halterung jedes Sturzbügels wie in den Zeichnungen 1 und 2 abgebildet (Seite 2 und 3).
- Zwei 'O'-Ringe über die Expander ziehen, so dass sie in die Einschnitte der Expander gut passen.
- Bitte achten Sie darauf, dass die Expander-Mutter (Artikel 5) sicher in den Einschnitt des Expanders (Artikel 4) passt – die gestufte Fläche zum Expander gerichtet. Vorsichtig festziehen, so dass die Expander-Mutter in den Einsatz greift, ohne den Einsatz zu vergrößern – dies gewährleistet, dass das Festziehen ordnungsgemäß erfolgen wird, wenn die Schraube später angezogen wird.
- An der linken Seite des Motorrades beginnend, entfernen Sie die Abdeckkappe vom Rahmen unter dem Sitz - mit etwas Druck von einem kleinen Schraubenzieher sollte sie rausspringen – siehe Abbildung 1.
- Entfernen Sie die obere Schraube für die Motoraufhängung vom Rahmen mit einem T45 Torx-Schlüssel wie in Abbildung 2 abgebildet. **ACHTUNG! BEIDE SEITEN NICHT GLEICHZEITIG ENTFERNEN.**
- Die Sturzbügel-Einheit ans Motorrad ansetzen wie in Abbildung 3 abgebildet Bitte darauf achten, dass der Expander in den Rohrrahmen passt wie in Abbildung 4 abgebildet. Achten Sie darauf, dass die untere Stange den Auspuff nicht berührt bei der Montage.
- Während Sie die Sturzbügel-Einheit in Position halten, eine M10 Sechskantschraube (Artikel 9) durch die M10 Unterlegscheibe (Artikel 10), den Sturzbügel (Artikel 1) und den S1160 Distanzhalter (Artikel 6) führen, das große Ende nach außen gerichtet, und in den Rahmen einführen wie in Abbildung 5 abgebildet.
- Die Schraube, die den Bügel in Position befestigt lose fixieren, aber nicht festziehen, so dass Einstellungen zur Position des Bügels später vorgenommen werden können.
- Verbinden Sie die Verbindungsstange (Artikel 3) mit dieser Einheit, indem Sie ein Ende zwischen den Auspuff und den Motor in das hervorstehende Ende des linken Sturzbügels führen. Die Stange rotieren und mit der 20 mm Inbusschraube (Artikel 11) in Position befestigen wie in Abbildung 6 abgebildet. Es wird empfohlen, etwas Loctite am Schraubengewinde anzubringen, um die Schraube zu sichern.
- Wiederholen Sie die anfänglichen Schritte mit dem Sturzbügel für die rechte Seite. Bei der Montage des Sturzbügels darauf achten, dass das Ende der unteren Stange über die Verbindungsstange führen wie in Abbildung 7 abgebildet. Sichern Sie den Expander und die oberen Halterungen auf gleiche Weise wie zuvor mit den übrigen Montageteilen – siehe Abbildung 8.
- Die letzte M6 X 20mm Inbusschraube (Artikel 11) durch den Sturzbügel für die rechte Seite in die mittlere Verbindungsstange einführen (Artikel 3) – wie zuvor, benutzen Sie hier auch etwas Loctite.
- Die Sturzbügel an den geschlitzten Halterungen so einstellen, dass der maximale Abstand möglich zwischen dem Motor und dem Auspuff vorhanden ist wie in Abbildung 9 abgebildet. Diesen Schritt an beiden Seiten ausführen und genau kontrollieren, bevor Sie mit der Montage weitermachen.
- Benutzen Sie den 17mm Steckschlüssel, um die zwei oberen Schrauben mit dem richtigen Anzugsdrehmoment zu befestigen – siehe Abbildung 10.

R&G

Unit 1, Shelley's Lane, East Worldham, Alton, Hampshire, GU34 3AQ
 Tel: +44 (0)1420 89007 Fax: +44 (0)1420 87301 www.rg-racing.com Email: info@rg-racing.com



- Sicherstellend, dass der Expander komplett in das Rahmenrohr eingesetzt ist, vorsichtig die Schraube anziehen, bis der Einsatz sich nicht bewegen kann – siehe Abbildung 11. Der Rahmeneinsatz wird innerlich expandieren. NICHT ÜBERZIEHEN - DIES KANN ZUR BESCHÄDIGUNG DES LACKS AN DER INNENSEITE DES RAHMENROHRS FÜHREN.
- Mit einem 4mm Inbusschlüssel die unteren Schrauben für die Verbindungsstange mit dem empfohlenen Anzugsdrehmoment festziehen.
- Die M10 Sechskant-Gummikappe (Artikel 13) am Schraubenkopf anbringen – siehe Abbildung 12
- Kontrollieren Sie nun, dass die Verbindungsstange sicher befestigt ist und dabei weder den Auspuff noch den Motor berühren kann, und dass alle Schrauben mit dem richtigen Anzugsdrehmoment festgezogen wurden. Machen Sie eine Probefahrt mit dem Motorrad und überprüfen Sie die Position der Sturzbügel und die Festigkeit der Schrauben – wenn notwendig, entsprechend einstellen.
- Überprüfen Sie alle Schrauben regelmäßig z.B. wenn Sie das Motorrad reinigen, um sicherzustellen, dass diese fest angezogen sind und die Sturzbügel somit in Position bleiben.

AUSGABE 1 18/02/2019 (DM)

CONSUMER NOTICE

The catalogue description and any exhibition of samples are only broad indications of the Products and R&G may make design changes which do not diminish their performance or visual appeal and supplying them in such state shall conform to the order. The Buyer acknowledges no representation or warranty (other than as to title) has been given or will apply to the Products other than those in R&G's order or confirmation and the Buyer confirms it has chosen the Products as being of merchantable quality and suitable for its particular purposes. Where R&G fits the Products or undertakes other services it shall exercise reasonable skill and care and rectify any fault free of charge unless the workmanship has been disturbed. The Buyer is responsible for ensuring that the warranty on the motorcycle is not affected by the fitting of the Products. On return of any defective Products R&G shall at its option either supply a replacement or refund the purchase money but shall not be liable if the Products have been modified or used or maintained otherwise than in accordance with R&G's or manufacturer's instructions and good engineering practice or if the defect arises from accident or neglect. Other than identified above and subject to R&G not limiting its liability for causing death and personal injury, it shall not be liable for indirect or consequential loss and otherwise its liability shall be limited to the amounts paid by the Buyer for the Products or the fitting or service concerned. These terms do not affect the Buyer's statutory rights.

R&G RETURNS POLICY (NON-FAULTY GOODS)

Returns must be pre-authorized (if not pre-authorized the return will be rejected). Goods may only be returned direct to us if they were purchased direct from us (customer must prove if necessary). Otherwise to be returned to original vendor. Goods must be in re-sellable condition, in the opinion of R&G. All returns are subject to a 25% restocking and handling fee (25% of the gross value exc. P&P – at the prevailing price at time of purchase). The customer must pay any and all carriage charges. No returns of discontinued products, unless within 14 days of purchase. This policy does not affect your statutory rights and does not refer to faulty goods.

R&G

Unit 1, Shelley's Lane, East Worldham, Alton, Hampshire, GU34 3AQ

Tel: +44 (0)1420 89007 Fax: +44 (0)1420 87301 www.rg-racing.com Email: info@rg-racing.com